

ZOOLOGICKÁ ZAHRADA ÚSTÍ NAD LABEM

příspěvková organizace



VÝROČNÍ ZPRÁVA 2004



Obsah:

1.	Úvodní slovo.....	2
2.	Zoologické oddělení	4
2.1.	Činnost zoologického oddělení.....	4
2.2.	Veterinární činnost v roce 2004	9
2.3.	Oddělení výživy a krmiv	11
2.4.	Novinky u slonů v ústecké ZOO během roku 2004.....	13
2.5.	Gepardí samice Jane a unikátní operace	19
2.6.	Reprodukce u papoušků.....	22
2.7.	Odchov hulmana posvátného (Semnopithecus entellus).....	25
2.8.	Chov lenochoda dvouprstého (Choloepus didactylus).....	26
2.9.	Stavy zvířat.....	28
2.10.	Odchovy.....	55
3.	Činnost ekonomického oddělení	59
3.1.	Zaměstnanost	59
3.2.	Hodnocení ekonomické situace.....	60
3.3.	Náklady	61
3.4.	Výnosy	62
4.	Činnost technického oddělení.....	63
4.1.	Středisko údržby	64
4.2.	Středisko dopravy.....	66
4.3.	Zahradnické středisko	67
4.4.	Využití obnovitelných zdrojů energie a ekologizace provozu ZOO Ústí n. L. - II. stavba	68
5.	Činnost vzdělávacího a propagačního oddělení	70
5.1.	Návštěvnost.....	70
5.2.	Média	71
5.3.	Tiskové konference	72
5.4.	Pořady pro děti	73
5.5.	Koncerty různých hudebních žánrů v areálu zoologické zahrady	75
5.6.	Benefiční koncert	76
5.7.	Veřejné akce a výstavy	76
5.8.	Předváděcí akce	77
5.9.	Výukové programy, besedy, průvodcovská činnost.....	78
5.10.	CEAF, skauti	79
5.11.	Adopce, sponzorství	79
5.12.	Zoologický klub.....	84
5.13.	UCSZ	84
5.14.	Ostatní akce	85
6.	Personální obsazení.....	87
7.	Kontaktní informace	88

1. Úvodní slovo

Vážení přátelé,



stalo se dobrým zvykem, že úvodní slovo každé výroční zprávy ZOO píše její ředitel a snaží se v něm shrnout to nejdůležitější či nejvýznamnější, co se v daném roce událo. Vzhledem k tomu, že jsem v roce 2004 nebyl ředitelem ani řadovým zaměstnancem ZOO, mi myslím nepřísluší hodnotit toto období jako celek a pokusím se tedy stručně zrekapitulovat události, které považuji za zásadní.

Mezi nejsledovanější události roku 2004 bezesporu patřil téměř dva roky očekávaný sloní porod, ke kterému po úspěšně realizovaném umělém oplodnění v roce 2002 a téměř dvouletém období březosti dospěla slonice Delhi. Tento unikátní projekt, na kterém ústecká ZOO spolu s pracovníky z IZW Berlín (Institut for ZOO and Wildlife Research) pracuje již od roku 2000, byl korunován bohužel jen částečným úspěchem. Pro mnohé z těch, kteří s napětím sledovali tento příběh, bylo narození mrtvého slůněte velkým zklamáním. Někteří z nich možná pochybovali o tom, že nedošlo k žádné chybě či selhání ze strany ZOO a jejích pracovníků. Přestože jsem nebyl přímým účastníkem těchto událostí, si na tomto místě dovoluji vyjádřit své hluboké přesvědčení o tom, že všichni zainteresovaní udělali maximum pro zdárný průběh tohoto projektu. Poděkování za nesmírné úsilí patří především všem ústeckým „sloňákům“, jmenovitě Pavlu Kőkertovi, Honzovi Javůrkovi a Petru Kiebelovi i mému příteli, veterinárnímu lékaři Vašku Poživilovi.

Zcela zásadní a z hlediska dalšího rozvoje Zoologické zahrady jistě velmi významnou investiční akcí roku 2004 je realizace projektu „Využití obnovitelných zdrojů energie – ekologizace provozu ZOO“. Pod tímto snad trochu tajemným názvem se skrývá zcela nový systém vytápění celého areálu zoologické zahrady, jehož primárním zdrojem je voda o teplotě cca 32 stupňů C z více než 500 metrového hlubinného vrtu. V roce 2004 byla úspěšně dokončena první etapa realizace nových rozvodů tepla a do zkušebního provozu byla uvedena první z celkových pěti předávacích tepelných stanic. Tento systém funguje na principu využití moderních technologií tepelných čerpadel a po dokončení v roce 2005 bude v plné míře zajišťovat potřebné teplo pro jednotlivé budovy a pavilony v celém areálu ZOO. Sluší se na tomto místě poděkovat bývalé ředitelce ZOO Ústí nad Labem Ing. Jeřábkové, která myšlenku využití geotermální energie věnovala mnoho energie a zásadním způsobem se zasloužila její realizaci.

K nejvýznamnějším odborným aktivitám roku 2004 bych osobně zařadil realizaci zcela unikátní operace kyčelního kloubu gepardí samice Jane, kterou provedl tým pod vedením MUDr. Vladislava Procházky, primáře Ortopedického oddělení Městské nemocnice v Litoměřicích. Osobně mám z tohoto počínu opravdu velkou radost, neboť je pro mě důkazem toho, že jsme schopni dostát závazkům vůči divokým zvířatům, která v zoologických zahradách chováme a s využitím současné úrovně poznání jim účelně a efektivně pomoci. Chtěl bych na tomto místě znovu co nejsrději poděkovat všem, kteří se na přípravě a realizaci této světově unikátní operace podíleli a Vás, čtenáře této výroční zprávy, pozvat ke shlédnutí krátkého dokumentárního filmu, který jsme pro Vás připravili a který najdete na tomto CD.

O všech těchto i mnoha dalších aktivitách ústecké ZOO se dočtete na dalších stránkách této výroční zprávy. Přeji Vám tedy tímto příjemné počtení.

Mgr. Tomáš Kraus

Ředitel ZOO Ústí nad Labem

2. Zoologické oddělení

2.1. Činnost zoologického oddělení

Pavel Palička

Dá se říci, že v roce 2004 byla práce zoologického úseku ovlivněna několika zásadními událostmi:

Po stránce personální se jednalo o nástup nového provozního zoologa, Pavla Paličky, který nastoupil od 1.2.2004. Vzhledem k jeho dlouholeté praxi v ZOO Ústí nad Labem, odkud odešel v roce 1994 z funkce zoologa, se jednalo hlavně o snahu stávající ředitelky ing. Jeřábkové řešit poněkud neklidnou atmosféru v zoologickém oddělení, kde docházelo k nejednotnému náhledu na řešení všech problémů souvisejícími s činností zoologie.

Jednou z nejdůležitějších událostí v roce 2004 byly dokončovací práce na pavilonu slonů, který byl sice zkolaudován koncem roku 2003, ale začátkem roku 2004 bylo nutno dokončovat některé „nedodělky“, stejně jako závady, které byly při kolaudačním řízení evidovány. To vše poněkud zkomplikovalo předporodní období, které je u slonů velmi důležité, neboť sloni si velmi těžce zvykají na jakékoli změny. Na veškeré dokončovací práce navazovalo přivykání slonů na nový pavilon a příprava slonice Delhi k porodu. Je jen škoda, že sloni nemohli být umístěni v novém prostředí minimálně půl roku před plánovaným porodem. Slony se povedlo do pavilonu umístit po dosti složitém „přemlouvání“ až v polovině května. Zůstává nezodpovězenou otázkou, zda vzhledem k plánovanému červnovému termínu porodu nebyl proces adaptace slonů na nové prostředí příliš krátký. Dne 27.6.2004 začala slonice Delhi rodit. Po nadějném počátečním průběhu došlo k přerušení porodu a objevily se komplikace. Byli přizváni i odborníci z IZW, kteří prováděli inseminaci a po celou dobu březosti Delhi sledovali. Slonice další čtyři dny neporodila a bylo jasné, že začal boj o záchranu života samotné slonice, neboť bylo velice pravděpodobné, že mládě už nežije. Po dramatické přípravě na vyproštění mláděte z těla matky se blížil kritický okamžik. Díky rozhodnutí berlínských lékařů, kteří se snažili okamžitě chirurgického zásahu co nejvíce oddálit, neboť je rizikový i pro samotnou matku, došlo pátý den po začátku porodu v ranních hodinách k přirozenému vypuzení mrtvého plodu. Tento okamžik byl nesmírně důležitý, neboť tím, že došlo k přirozenému porodu, zůstala naděje na další možné oplodnění slonice Delhi, a tím i šance na další případnou inseminaci.

Z hlediska výsledku a porodu mrtvého mláděte se musíme smířit s přirozeným stavem sloní problematiky, neboť úmrtnost mláďat u prvorodíček dosahuje cca 50%. Tento údaj se vztahuje k ideálnímu věku pro první porod u samic, který se pohybuje okolo 11 let. Naše slonice Delhi byla v době porodu stará cca 20 let. Po následném vyhodnocení vyšetření mrtvého plodu, které vyvrátilo možnost bakteriální či jiné infekce a po konzultaci s odborníky z IZW Berlín bylo rozhodnuto připravit se na další inseminaci, protože po fyziologické stránce je Delhi v pořádku. Porodní cesty jsou protaženy a samotná Delhi se chovala v průběhu komplikovaného porodu výtečně, bez náznaků agrese, stejně jako druhá slonice Kala, která v podstatě u porodu asistovala jako správná „sloní tetička“. Inseminace je plánována na polovinu roku 2005, pokud se podaří celou akci finančně zajistit.



Dne 27.7.2004, po zklidnění celé situace okolo sloního porodu, byl nový pavilon slonů oficiálně otevřen a zpřístupněn veřejnosti. Návštěvníkům se tak nabízí jedinečná možnost vidět v prostorách této krásné stavby kontaktní chov slonů. V praxi to znamená, že mohou sledovat naše chovatele při každodenní péči, kterou slonům věnují. Drhnutí kůže drátěným kartáčem, sloní pedikúra, sprchování teplou vodou, prohlídka chobotu či uší a další činnosti, to vše má u návštěvníků velký ohlas.

Další událostí, která zásadním způsobem ovlivnila činnost zoologického oddělení a potažmo celé ZOO, bylo odvolání ředitelky Ing. Jeřábkové, ke kterému došlo na konci července 2004. Touto událostí přirozeně došlo k určité „změně“ ve stylu práce vedení ZOO, což ovlivnilo i práci zoologického oddělení. Do vedení zoologie byl jmenován MVDr. Poživil, který toto oddělení vedl do konce roku 2004 a pomohl tak překonat poněkud nejisté období bez ředitele. V listopadu 2004 byl výběrovým řízením jmenován nový ředitel Mgr. Kraus, který do funkce nastupuje k 1.1.2005. Koncem roku 2004 začalo zoologické oddělení připravovat novou koncepci chovu. Vše bylo ovlivněno zhoršujícími se finančními podmínkami, které vedly až k následnému snižování počtu zaměstnanců. V případě zoologie došlo k odchodu sedmi pracovníků. Nová koncepce práce zoologického oddělení začíná u reorganizace samotného vedení zoologie, kde svou činnost ukončili k 31.12.2004 MVDr. Poživil jako vedoucí zoologického oddělení, kdy se vrátil ke své hlavní práci veterinárního lékaře, a Mgr. Kočner, pracovník zahraničního obchodu, který ze ZOO odešel.



Velice významnou událostí bylo přidělení licence Zoologické zahradě Ústí nad Labem dle Zákona o zoologických zahradách. Tímto byl učiněn základní krok pro stabilizaci práce celé zoologické zahrady a do budoucna je dobrou vizitkou ZOO. Kontrola všech požadovaných dokladů byla náročná i pro zoologické oddělení, které muselo předložit značné množství požadovaných podkladů, hlášení a vypracovaných materiálů. Samotné udělení licence je důkazem o kvalitě odváděné práce.

Neméně významná událost, která ovlivnila činnost zoologického oddělení a celé zoologické zahrady, je zahájení výstavby systému vytápění celého areálu ZOO pomocí geotermální energie. Změna topného systému je doprovázena nutností uvolňovat postupně všechny expozice pro budování potřeby stavebních firem. V případě pavilonu šelem to představovalo nelehký úkol ve velice krátké době vystěhovat „někam“ všechny šelmy, včetně medvědů malajských a hrošíka liberijského. Ve spolupráci se ZOO Praha a ZOO Děčín se nám povedlo umístit některá zvířata v těchto zahradách. Zbývající jsme museli provizorně umístit do našeho karanténního zařízení na Strádově či do náhradních prostor v areálu ZOO. V souvislosti s vybouráním všech podlah a budováním nového podlahového vytápění jsme se rozhodli přestavit kompletně celý pavilon šelem. Naprosto zásadní změna se týká pohledu návštěvníka na vystavovaná

zvířata. Na místo malých průhledů po jednotlivých oknech jsme se rozhodli návštěvníkovi nabídnout panoramatický pohled na chovaná zvířata z celé šíři vnitřních boxů. Sklo bude sahat až k zemi a návštěvník bude mít možnost prohlížet si zvířata z bezprostřední blízkosti, oddělen jen sklem silným 2,5 cm. Dojde i ke změnám ve skladbě chovaných zvířat, neboť chceme do naší ZOO vrátit zpět lvy a tygry, a tak návštěvníkům nabídneme opět to, co má pavilon šelem mít. Skla takto velkých rozměrů se nám podařilo zajistit prostřednictvím firmy Glaverbel, a.s. se sídlem v Teplicích díky výraznému snížení ceny. Práce na pavilonu šelem jsou v plném proudu a cílem je otevřít pavilon k zahájení návštěvnické sezóny na jaře 2005.



V průběhu roku dochází k výkopovým pracím v celém areálu zahrady, neboť je nutnost přivést topné médium ke všem pavilonům a dalším místům, která je potřeba vytápět. To se samozřejmě projevuje v určitém omezení pro návštěvníky, kde na mnoha místech dochází k náhradním prohlídkovým trasám a obchůzkám.

Událostí převyšující svým významem pozici naší ZOO v Evropě, byla operace kyčelního kloubu a jeho náhrada umělým implantátem u gepardí samice Jane. Jednalo se o naprosto unikátní operaci, první tohoto druhu na světě, kterou provedli humánní lékaři z Litoměřic spolu s naším veterinářem MVDr. Poživilem. Gepardí samice Jane je v současné době zdravotně v pořádku a nabízí se otázka jejího zařazení do reprodukčního programu. To je ovšem podmíněno vybudováním nového chovného zařízení, neboť Jane je v současné době umístěna v naprosto nevyhovujících podmínkách starého pavilonu gazel. Projekt takového zařízení je v současné době již připraven. Počítá se v něm i s umístěním našeho chovného páru gepardů, který je zatím deponován v ZOO Praha. Nutnost stavby tohoto „gepardince“ navíc umocňuje skutečnost, že v průběhu roku 2004 začaly projektové práce na objektu „Asijský dům“. Tato akce předpokládá výstavbu dalšího pavilonu navazujícího na nový objekt pavilonu slonů, na místě stávajícího pavilonu pro gazely, který je v současné době v dezolátním stavu. Na rok 2005 je plánováno bourání tohoto objektu, ale nejdříve je potřeba přestěhovat samičku Jane, což předpokládá nový „gepardinec“ postavit.

Důležité je pokračování naší spolupráce s IZW Berlín (Institut pro výzkum divokých zvířat). Ve spolupráci s jejich odborníky jsme provedli vyšetření malajských medvědů z hlediska funkčnosti a stavu pohlavních orgánů. Vzhledem ke klesající plodnosti našeho samce Imra jsme po dohodě se ZOO Olomouc přivezli dalšího samce Torra, který se zrovna stal „šťastným tatínkem“, a spojili ho s naší samicí Ajči. Skutečně došlo k dvounásobnému páření, ale bohužel až v okamžiku, kdy jsme museli



medvědy malajské z důvodů přestavby pavilonu šelem odstěhovat. Věříme, že se v roce 2005, po návratu medvědů na pavilon šelem, povede tento projekt dokončit. Další výzkum v součinnosti s IZW probíhá u nosorožců tuponosých, kde náš samec Dan jako „alfa samec“ je nositelem cenného genetického materiálu a měl by být připraven v roce 2005 na odběr spermatu pro inseminaci samic v dalších ZOO celé Evropy.

Významnou činností zoologického oddělení je zapojení naší ZOO do mezinárodních programů a záchranných evropských chovů, kde se účastní 29 programů EEP.



Ze zvířat, která rozšířila chovnou kolekci naší ZOO právě díky programům EEP, stojí za zmínku zejména dovoz samce mravenečníka, kterého jsme dovezli ze ZOO Zürich, samec lvíčka zlatého, 0,2 sitatung ze ZOO Amsterdam a hřebce osla somálského ze ZOO Varšava, který v současné době plní svoji funkci a po nezbytné aklimatizaci již připouští naše klisny. Také se nám povedlo prostřednictvím EEP získat nového plemenného hřebce zebry Hartmannové, který nahradil stávajícího hřebce, u kterého nebyla záruka plodného připouštění.

V současné době je prostřednictvím EEP připravován dovoz 0,1 kakadu molucký, 1,0 levhart mandžuský a 0,1 zoborožec černohlavý. Rozšířili jsme také expozici drápkatých opiček o 1,1 tamarín pinčí a o nový chovný pár tamarínů žlutorukých.

Vzhledem k nepříznivé finanční situaci a nedostatku finančních prostředků se nám podařilo dokončit jen minimum plánovaných úprav expozic. Jedná se zejména o úpravu výběhu hrošíka liberijského, kde nabízíme pohled na zvíře bez mříží, vybudování dvou termištů ve výběhu mravenečníků a zhotovení bazénku ve výběhu tapírů, kde jsme konečně umožnili těmto vzácným zvířatům koupel tak jak jsou v přírodě zvyklí. Tapíry jsme na zimní období umístili do prostor bývalého slonince, kde je návštěvníci uvidí za sklem. Ale i to je provizorní řešení, neboť pouze využíváme volných prostor po jiných zvířatech. Mělo by se do budoucna stát jasnou strategií umisťovat zvířata jen do expozic budovaných přímo pro ten který druh, kde by chovné zařízení mělo splňovat nejmodernější poznatky z chovu zvířat, enrichmentu a welfare zvířat.



Další úpravy chovných zařízení byly jen malého rozsahu, bez větších finančních nároků, jako např. úpravy venkovních výběhů na pavilonu šelem, výběhu surikat, dvě klece pro malé papoušky apod. Zahájili jsme také opravu pavilonu plameňáků, kde vlivem vrůstajících kořenů blízkého stromu došlo k prasklinám v základech. Deponování

plameňáci byli vráceni zpět do ZOO Praha, ale pro sezonu 2005 máme dohodnuto novou skupinu zvířat.

Nepodařilo se nám naopak dokončit odchovnu papoušků, vybudovat výběh pro serau, expozici psounů, voliéry pro hoka černé nebo malé voliéry pro dravce.

I přes celkově velmi komplikovaný rok 2004 se můžeme pochlubit některými cennými odchovy, z nichž by asi na prvním místě byl opakovaný odchov u jelenů bělohubých, kde po prvním odchovu nejen v naší ZOO, ale i na území ČR i SR (rok 2003), došlo i v roce 2004 k odchovu laně. Tito nesmírně cenní jeleni, kteří se chovají pouze v 10 ZOO na světě se, jak se zdá, plně adaptovali na prostředí naší ZOO a jsou obrovským příslibem do budoucna.

Z dalších odchovů zde uvedeme jen prostý přehled, i když by si některé odchovy zasloužily samostatný komentář. Jedná se zejména o:

Savci: 0,2 zebra Hartmannové, 1,0 velbloud dvojhrbý, 0,1 lenochod dvouprstý, 1,2 pony shetlandský, 1,0 adax nubijský, 1,1 antilopa nilgau, 2,0 anoa nížinný, 1,1 sitatunga, 3,0 antilopa jelení, 0,2 lama alpaka, 1,2 lama krotká, 3,3 koza domácí, 3,4 koza kamerunská, 1,0 ovce kamerunská, 0,0,5 pekari páskovaný, 0,0,2 aguti Azarův, 0,0,1 gibbon černý, 0,0,1 makak kápo, 0,1 hulman jávský, 0,1 hulman posvátný

Ptáci: 1,2 ara vojenský, 1,0 kakadu Goffinův, 1,2 alexandr čínský, 0,0,1 žako velký, 0,0,3 alexandr malý, 0,0,3 alexandr velký, 0,0,7 korela chocholatá, 2,2 křepel kalifornský, 0,0,14 papoušek vlnkovaný, 0,0,43 pásovník šedý, 0,0,4 páv korunkatý

Plazi: 0,0,29 agama bradatá, 0,0,51 agama kočincinská, 0,0,6 krajta písmenková, 0,0,60 užovka červená

Obojživelníci: 0,0,7 létavka křížová, 0,0,8 pralesnička batiková, 0,0,1 pralesnička brazilská, 0,0,55 rosnice siná

Ryby: 0,0,6 kapr obecný

Celkově jsme v roce 2004 odchovali 240 kusů zvířat u 30 druhů.



Cenným přínosem pro ochranu přírody v rámci České republiky je i funkce, kterou naše ZOO plní jako Stanice pro handicapované živočichy, kde pravidelně vypouštíme zpět do přírody některá záchráněná zvířata jako např. ježky, poštolky a další. V roce 2004 jsme takto zachránili a vypustili do přírody 30 ježků a 10 poštolek.

V této činnosti se nám podařilo ve spolupráci se ZOO Děčín zachránit i těžce poraněnou samici bobra evropského, která byla operována naším veterinářem MVDr. Poživilem a po základní hospitalizaci v ZOO Děčín je umístěna v expozici naší ZOO. Návštěvníci tak mohou spatřit druh, který byl více jak 100 let na našem území vyhuben a vrátil se do naší přírody až koncem minulého století. Pokud zdravotní stav neumožní této samici na jaře 2005 návrat do přírody, pokusíme se o chov těchto krásných a zajímavých zvířat.

Z hlediska odborné činnosti se naši pracovníci pravidelně účastní jednání odborných komisí UCSZ, stejně jako jednání EAZY a EEP, které bylo v roce 2004 ve Švédsku.

Významnou činností v rámci mezinárodní spolupráce je pozice naší ZOO jako koordinátora chovu zeber Hartmannové. V roce 2005 budeme slavit 30. výročí chovu těchto zeber v naší ZOO a v současné době máme druhé největší chovné stádo na světě.

2.2. Veterinární činnost v roce 2004

MVDr. Václav Poživil

Veterinární činnost byla v ZOO Ústí nad Labem zabezpečována veterinárními lékaři:

hlavní veterinární lékař: MVDr. Václav Poživil

sloužící a spolupracující lékaři: MVDr. Eva Mikulicová

MVDr. Dobromil Novák

spolupracující lékaři

při porodu slonice Delhi: MVDr. Robert Hermes

MVDr. Frank Göritz

MVDr. Thomas Hildebrandt – všichni IZW Berlin

MVDr. Roman Vodička – ZOO Praha

MVDr. Renata Poživilová

veterinární a humánní lékaři

spolupracující při operaci geparda: MVDr. Jiří Vomáčka

MUDr. Vladislav Procházka

MUDr. Petr Březovský



Veterinární péče v ZOO Ústí nad Labem spočívala v preventivní a léčebné péči v chovu zoozvířat, dále dozor při karanténování a izolaci zvířat, provádění pitev, zajištění odběru vzorků pro potřeby dalšího vyšetření, kontrole zařízení a ukládání uhynulých zvířat – dozor nad kafilerii. Kontrola prováděných DDD opatření, vedení evidence preventivní a léčebné péče v ZOO, zabezpečení imobilizace zvířat.

Preventivní veterinární péče byla prováděna v souladu s plánem periodických vyšetření, vakcinací a zdravotních zkoušek splňující požadavky nejen SVS ČR, ale i doporučení EAZA veterinární komise, a to dle následujícího schématu:

Primáti - tuberkulínace, bakteriologické vyšetření trusu, minimálně 1x ročně nebo vždy při přesunu zvířat, parazitologické vyšetření minimálně 1x ročně dle jednotlivých ubikací

Sloni a nosorožci - parazitologické vyšetření trusu 2x ročně (březen, listopad), popřípadě dle potřeby, bakteriologické vyšetření trusu při přesunech

Koňoviti - vakcinace proti tetanu, popř. chřipce koní dle doporučení výrobce vakcín (leden - březen)

- parazitologické a bakteriologické vyšetření trusu, minimálně 1x ročně a vždy při přesunech zvířat

- preventivní odčervení (duben, říjen)

Šelmy - kombinovaná vakcinace včetně vztekliny 1x ročně

- minimálně 2x ročně parazitologické vyšetření trusu a preventivní odčervení proti endo a ekto parazitům

- bakteriologické vyšetření trusu při přesunech

Přežvýkavci - pravidelná vyšetření na brucelózu, leukózu, paratbc a TBC serologicky (TBC možno i tuberkulinací) vždy při přesunech, v chovu minimálně 1x ročně

- pravidelná vakcinace proti tetanu, klostridiovým infekcím (duben, květen)

- 2x ročně parazitologické vyšetření trusu a preventivní odčervení proti endo a ekto parazitům

Prasatoviti - pravidelná sérologická vyšetření na brucelózu, mor prasat, leptospirózu a tuberkulózu (TBC možno i tuberkulinací) vždy při přesunech, v chovu minimálně 1x ročně

- 2x ročně parazitologická vyšetření a preventivní odčervení

Hlodavci a zajícoviti - bakteriologické a parazitologické vyšetření trusu

- preventivní odčervení minimálně 1x ročně

- u vnímavých druhů vakcinace proti myxomatóze, moru králíků, popř. pasterelóze

Ptáci - vakcinace proti pseudomoru (květen, červen), včetně volně žijící populace

- vakcinace proti salmonelóze (únor)

- vyšetření trusu na salmonely a parazity minimálně 1x ročně

- 2x ročně preventivní odčervení

Plazi - minimálně 1x ročně parazitologické vyšetření trusu

- bakteriologické vyšetření trusu vždy při přesunech zvířat

- preventivní odčervení proti endo a ekto parazitům 1x ročně

Ostatní druhy - bakteriologické a parazitologické vyšetření trusu

Hlavním veterinárním úkolem v roce 2004 bylo sledování a porod slonice Delhi. I přes



veškeré úsilí, které bylo tomuto projektu věnováno, došlo k porodu mrtvě narozeného mláděte - vlivem velikosti plodu a dalších neovlivnitelných okolností. Infekční příčina nebyla prokázána. Kadaver slůněte byl vyšetřen na berlínské Univerzitě veterinární medicíny pomocí CT k určení případných morfologických vad, které nebyly prokázány. V současnosti je slůně umístěno v Národním muzeu v Praze a bude sloužit k muzejním účelům. Stav slonice je stabilizovaný a dalšími pravidelnými kontrolami byla potvrzena možnost další reprodukce.



Nemalým veterinárním oříškem byl stav a vývoj onemocnění gepardice Jane, která trpěla onemocněním Legg-Calve Pertes, tj. tzv. aseptická nekróza hlavice kosti stehenní. Průběh onemocnění byl tak drastický, že bez zákroku by gepardice musela být utracena. Na prvních snímcích pořízených na CT vyšetřením byla jasně patrná deformita kosti stehenní a celé hlavice femuru s luxací v kyčelním kloubu, která vyústila v bolestivý stav a neochotu pohybu a používání této končetiny. Jedním z řešení bylo provedení cervikokapitální endoprotézy, na jejíž vývoji a výrobě se podílela firma Walter a.s. Jelikož se jednalo o

unikátní a první dnes již úspěšnou operaci tohoto druhu u kočkovité šelmy této velikosti, spojili jsme naše síly s ortopedickým oddělením MN Litoměřice s výše zmíněnými lékaři, s kterými jsme provedli tento unikátní zákrok. Dnes je již gepardice v pořádku a plně navracena do plnohodnotného života a věříme, že naše snaha bude korunována jejím zařazením do reprodukce.

Bohužel, není vše jen snadné, v roce 2004 jsme měli dvě mimořádná veterinární opatření, a to díky zjištění psitakózy u karanténovaných amazoňanů pomoučených. Nákaza byla zlikvidována eradikací vnímavých jedinců umístěných v náhradní karanténě ve správní budově ZOO Ústí nad Labem a bylo provedeno preventivní vyšetření osob, které se dostali do kontaktu s těmito ptáky. Druhou nákazou byla herpesvirová infekce – zhoubná katarální horečka, tzv. hlavnička u ovcí kamerunských, taktéž v karanténě. Zde bylo pozitivních pět zvířat ze šesti. I u těchto jedinců došlo k eradikaci, a tím likvidaci ohniska nákazy. Mnozí z nás měli na paměti úhyn téměř dvou desítek antilop a ovcí zhruba před deseti lety, právě po podobném transportu přímo do ZOO Ústí nad Labem. Tehdy byla mimořádná opatření v celé ZOO po dobu 150 dnů.



2.3. Oddělení výživy a krmiv

Ing. Dagmar Nováková

Na krmení našich zvířat máme přiděleny zhruba 3 miliony korun. V loňském roce jsme tento finální zdroj nevyčerpali díky některým úsporám, např. se nám podařilo získat téměř dvojnásobné množství sena z vlastních zdrojů ve srovnání s předešlými lety. Také jsme měli k dispozici stálý zdroj krmné řepy a mrkve od

soukromého pěstitele. Dále jsme s rozšířením trhu s mořskými rybami dosáhli výrazného snížení ceny sled'ů (formou částečného sponzorování). Náklady na ostatní nejdražší položky jako je ovoce, zelenina, maso, krmná zvířata a jadrná krmiva se pohybují přibližně na stejné úrovni.

Oproti předešlému roku se zvýšila vlastní výroba myší a holat. Nakoupili jsme kvalitní chovné jedince, kteří netrpěli výraznými zdravotními problémy a udržovali si dlouho vysokou porodnost. Naopak u hmyzu produkce často kolísá např. díky různé kvalitě nakoupených cvrčků do chovu a občasným invazím parazitů u sarančat. Stabilizování chovných podmínek na odchovně hmyzu a hlodavců očekáváme s instalací nového topného systému.

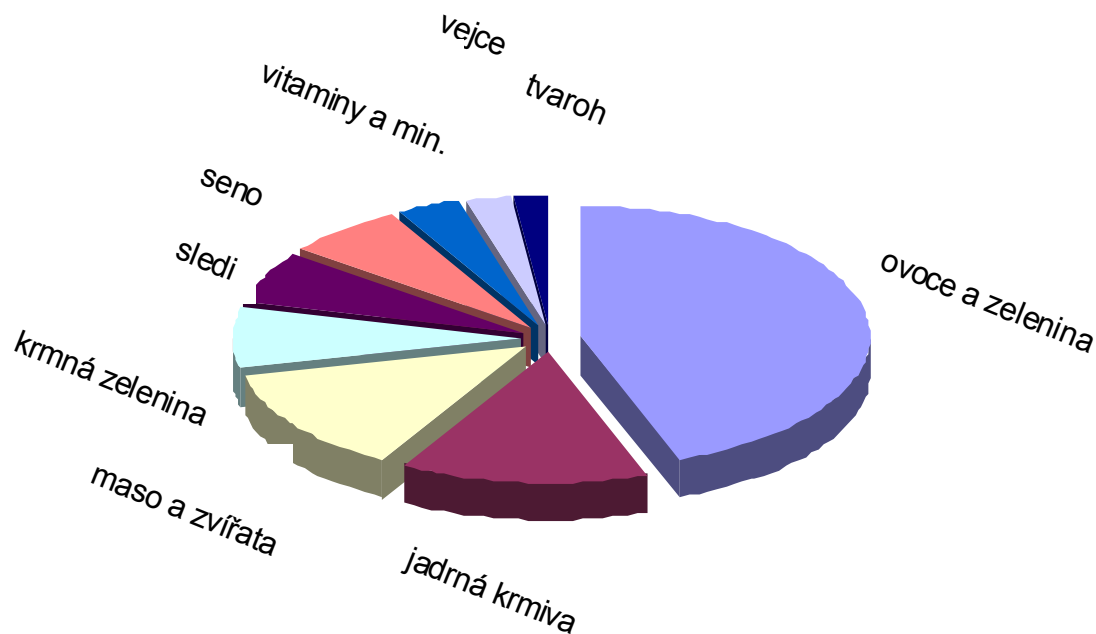
VLASTNÍ PRODUKCE	zelená píce	seno	myši	holata	sarančata
r. 2002	2820 q	350 q	5636 ks	5560 ks	6594 ks
r. 2003	2160 q	135 q	5852 ks	3371 ks	2617 ks
r. 2004	2540 q	545 q	8027 ks	4855 ks	1430 ks

Na krmivové základně se podílí zahradnický úsek, kromě sklizně sena a zelené píce např. klíčením obilí, pěstováním osení a péčí o bambus. Zdá se, že jsme konečně dosáhli soběstačnosti v zásobování našich pand červených bambusem, a to díky rozrůstání před lety založených porostů a snížením počtu chovaných zvířat. Naopak při zkrmování okusu jsme stále více závislí na dodávkách zvenčí. Možnosti prořezávek na vlastních plochách jsou stále menší.

Velice nám ušetří práci a slámu podestýlání hoblinami z okolních truhláren. Určitou úsporu představují darované potraviny na hranici záruční lhůty z hypermarketu Carrefour, především pečivo, mléčné výrobky, v menším množství také masné výrobky, ovoce a zelenina.



Výdej a distribuci krmiv z přípravný mají na starosti dva stálí zaměstnanci. V sezóně využíváme k navážení sena brigádníky. Dopravu do zahrady zajišťují částečně dodavatelé a částečně náš úsek dopravy.



2.4. Novinky u slonů v ústecké ZOO během roku 2004

Jan Javůrek



Rok 2004 se v ústecké zoologické zahradě dal bez nadsázky nazvat ROKEM SLONA. Kala a Delhi se dočkaly nového pavilonu, který byl zkolaudován již v prosinci 2003. První část roku ještě trávily na starém pavilonu a na ošetřovatele čekal nelehký úkol – postupně slonice navykly na tuto obrovskou změnu. Přesto, že jsou sloni poměrně učenliví, jsou i konzervativní a na každou výraznou změnu si těžko zvykají. Navykání na nové prostředí je proto náročné na čas a vyžaduje velkou

trpělivost ošetřovatelů i slonů. Ani počasí zpočátku příliš nepřálo, neboť mrzlo a bylo zima, takže obě slonice byly nuceny trávit volný čas ve stáji. Ukázalo se, že námraza se stala problémem i v dalších dnech, neboť přístupová cesta k novému pavilonu je svažité a klesá pod úroveň, takže hrozilo nebezpečí uklouznutí. Slonice se nejprve učily chodit k přístupové cestě a posléze krůček po krůčku i na ni. Trénink probíhal formou odměn a každý „úspěch“ byl odměněn pamlskem v podobě jablka nebo mrkve. Tato nenásilná forma se zúročila na začátku května, kdy Kala jako první vešla dovnitř do stáje. Delhi v té době ke vstupu chybělo jen pár kroků, ale necítila se natolik jistá, aby tuto vzdálenost překonala. To se podařilo až po 14 dnech, kdy také poprvé zůstaly v pavilonu na noc a začalo se opět s pravidelným režimem. Obě slonice byly zpočátku z nového prostředí mírně nervózní, ale již na konci května je začaly považovat za svůj domov. Jedním z ukazatelů bylo i to, že Delhi během nocí spala na obou bocích, což by

v případě nejistoty určitě nedělala. Více konzervativní Kala zatím první noci prospala ve stoje. V novém pavilonu byli sloni, i díky novému kamerovému systému, pod neustálým 24hodinovým dohledem. Delhi byla i nadále pravidelně odebírána moč a krev, která posléze putovala na vyšetření hladiny hormonů. Přípravy k porodu, např. pohyby slůněte, byly stále více výraznější.

Z toho důvodu již naplno probíhaly přípravy všech zúčastněných osob, jejichž přítomnost si tato situace vyžádá. Protože v ČR neexistuje zoologická zahrada, která by měla zkušenosti s touto problematikou, podnikli ošetřovatelé několik cest do zahraničních ZOO, kde čerpali potřebné informace. Narození slůněte není totiž věc nijak snadná a jednoduchá, navíc v tomto případě komplikovaná tím, že je Delhi prvoroďička. Bylo nutné připravit pavilon nejen po technické stránce, ale bylo třeba počítat s veterinárním zabezpečením. Během června probíhaly další intenzivní přípravy porodního týmu na vlastní porod, tzn. nejen teoretická příprava, ale i praktický nácvik jako např. obsluha dýchacího a odsávacího přístroje, rozmístění členů týmu při porodu apod. Trénoval se i velice obtížný manévř rychlého odsunutí čerstvě narozeného slůněte od matky, aby v prvních chvílích po namáhavém porodu nedošlo ke zranění slůněte. To v nácviku velice ochotně zastoupil MVDr. Poživil.

Průběh porodu (27.6. – 1. 7. 2004):



Hladina progesteronu v krvi neustále klesala a v pátek 25. června 2004 se dostala na nulovou hodnotu. To jasně signalizovalo, že dva roky očekávaná chvíle může nastat každou hodinou. V neděli 27. června v 17,00 hodin při večerním mytí slonů ve stáji zpozorovali ošetřovatelé první příznaky blížícího se porodu – odchod hlenové zátky, která po celou dobu březosti uzavírá děložní krček. Od tohoto okamžiku byla slonice bedlivě sledována nejen ošetřovateli, ale zejména veterinárním lékařem MVDr.

Václavem Poživilem. Kolem desáté hodiny večerní nastaly u Delhi kontrakce, a proto byl svolán celý porodní i záložní tým. Stahy se postupně zintenzivňovaly, z původních 15 minut až k zhruba 2 minutovému intervalu. S příchodem rána však náhle ustaly. Sloní porody probíhají převážně v noci, proto ranní přerušování porodu není až tak neobvyklé.

V pondělí 28. června 2004 ráno se ošetřovatelé marně snažili vyvolat porod rektálními masážemi pánevní oblasti obouruč a po telefonické konzultaci s týmem IZW Berlin (Dr. Thomas Hildebrandt, Dr. Frank Göritz, Dr. Robert Hermes) byly další kroky ponechány na příští noc. Během pondělního dne ovšem nastala další fáze porodu, neboť Delhi odešla část plodové vody. V 18:30 hod. dorazili kolegové z IZW a takřka okamžitě po aplikaci Estrogelu se opět začalo s rektálními masážemi. Pomocí ultrazvuku s dopplerem byla zjištěna přesná poloha slůněte a bylo potvrzeno, že je stále živé.

V úterý 29. června 2004 ve 4:30 hod. byl



infuzně podán Oxytocin a po ultrazvukovém vyšetření bylo bohužel již zjištěno nedostatečné zásobené slůněte krví a mírné zkalení zbytku plodové vody. V těchto dnech, vždy s příchodem dalšího rána, nastala v porodu pauza, kdy se všichni snažili zlepšit ne zrovna ideální polohu slůněte pravidelnými procházkami nejen po stáji, ale i ve výběhu (foto na předchozí straně).



V průběhu celé noci z úterý 29. června 2004 na středu 30. června 2004 byly dále prováděny masáže, ovšem bez většího úspěchu. Proto se začalo vážně uvažovat o operativním vyjmutí slůněte (tzv. episiotomie). U slonů je ovšem každý chirurgický zákrok nesmírně složitý a riskantní, protože vzhledem k anatomické zvláštnosti sloního dýchacího aparátu musí být slon při operaci zavěšen na speciálních popruzích, dále pak hrozí velké nebezpečí následných infekcí a dalších pooperačních komplikací.

Ve středu 30. června 2004, hned jak byly obě slonice odvedeny do výběhu, se začalo s tréninkem zavěšování popruhů, které byly ochotně zapůjčeny a narychlo dovezeny ze ZOO Dresden. Dezinfikovala se stáj a sháněly se veškeré další pomůcky a medikamenty pro operaci Delhi. Navečer byly slonice zavedeny

do pavilonu, Delhi uvázána vůbec poprvé ve svém boxu, pečlivě bylo vydezinfikováno okolí budoucího řezu a následně bylo přistoupeno k předoperačnímu vyšetření. Při tomto vyšetření se naštěstí ukázalo, že slůně v porodních cestách postoupilo mírně kupředu, a tím se zvýšila šance přirozeného porodu. Proto byla operace dočasně odvolána...

Celou noc ze středy 30. června 2004 na čtvrtek 1. července 2004 byly nadále prováděny rektální masáže, aplikovány medikamenty a u Delhi, ač již velmi vysílené a unavené, se podařily obnovit kontrakce. Poslední masáž byla provedena ve čtvrtek 1. července 2004 ve 4:25 hod., pak byla Delhi odvázána a po stáji se pohybovala na volno. Ve 4:58 hod. Delhi přirozeně porodila, a to v blízkosti Kaly, která jí jemnými dotyky chobotem v poslední fázi porodu pomáhala a utěšovala. Porod proběhl v naprostém tichu...

Sloní sameček byl bohužel mrtvý. Byl vysoký 105 cm, dlouhý 145 cm a vážil 133,4 kg. Následné CT vyšetření mláděte ukázalo, že bylo plně vyvinuté, bez jakýkoli defektů. Příčinou jeho úmrtí bylo zadušení v porodních cestách. Porod byl dlouhý a komplikovaný z



důvodů špatné přední polohy slůněte se zkříženými nohama a jeho značné velikosti. Rovněž relativně vysoký věk (na prvoroďičku) Delhi – 20,5 roku - mohl hrát svou roli. Statistika úmrtnosti slůňat v evropských ZOO u asijských slonic - prvoroďiček starších 20 let je smutná - činí 75% !!! Bylo rozhodnuto, že slůně bude darováno Národnímu muzeu v Praze, kde bude v budoucnu vystaveno.

Ještě v ten den, tedy ve čtvrtek 1. července dopoledne, se v kinosále ZOO konala velká tisková konference, kde byla veškerá média informována o vzniklé situaci. Byli jsme velice smutní z toho, jak naše dvouleté čekání dopadlo, ovšem na druhou stranu šťastní, že Delhi nemusela podstoupit složitou a riskantní operaci.

Zajímavostí je, že pro povzbuzení celého porodu bylo aplikováno tak velké množství léčiv, že jsme u některých z nich spotřebovali téměř veškeré zásoby v Ústí n. L. a okolí (např. estrogely, Oxytocin, Finadyne, Buscopan, Calcium, prostaglandiny atd. - a to jak orálně, injekčně, tak i ve formě gelů a mastí).

V poporodní fázi se objevily komplikace v podobě zadržované placenty, která nakonec vyšla v úterý 6. července 2004 ve 3:15 hod. po dlouhých pěti dnech (obvykle to bývá do 48 hodin). Vážila 17,1 kg. Celý měsíc se Delhi v mléčných žlázách tvořilo mléko, které bylo třeba 2x – 3x denně oddojovat. Následně se zamrazovalo pro eventuelní potřeby jiných zoologických zahrad, popřípadě pro příští porod. Delhi se nadále zčišťovala další dva měsíce. Po porodu se objevil velký otok v břišní oblasti a od 28. července do 1. srpna 2004 měla Delhi teploty a byla nervózní. Pak se zdravotní stav už jen zlepšoval.

Půl roku po porodu (prosinec 2004) se u Delhi opět objevily známky pravidelného pohlavního cyklu kolísáním hladiny hormonů. To se projevilo nejen hlenem, který odchází společně s močí, ale i zvýšenou podrážděností, což odnesla menší Kala šrámy na čele. U Delhi to znamená, že je zcela v pořádku a je připravená k další reprodukci. Hladina hormonů se opět sleduje ze vzorků krve a moči, které se začaly pravidelně odebírat a posílat k laboratornímu vyšetření. Naše naděje do budoucna žije: Delhi je zdravá a má velkou naději, že zabřežne a porodí živé a zdravé slůně.

Velkou novinkou roku 2004 bylo zpřístupnění pavilonu také pro návštěvníky. To proběhlo 27. července za účasti primátora města Ústí n. L. Mgr. Petra Gandaloviče. Dalším významným hostem byl Josef Formánek, šéfredaktor Magazínu Koktejl, kterému se nedávno podařil světový rekord v napsání, vytištění a distribuce knihy „Létající jaguár“. Výtěžek z prodeje ve výši 57.000 Kč při této příležitosti slavnostně věnoval zoologické zahradě na chov slonů.

Zcela nový byl pro obě slonice způsob vnímání návštěvníků, kteří od nich nejsou odděleni sklem, ale volně třímetrovým mělkým příkopem. Všechny zvuky a ruch z návštěvnické haly tudíž vnímají daleko intenzivněji než dříve. Po několikadenním tréninku před vlastním slavnostním otevřením jim přesto trvalo zhruba 14 dní, než si na rušnější provoz v pavilonu zvykli. Většina návštěvníků se chová podle pokynů ošetřovatelů, jen výjimečně se stane, že se najde někdo nezodpovědný. Naštěstí je provoz v pavilonu monitorován kamerami, a pokud nejsou ošetřovatelé přímo u slonů, sledují provoz v pavilonu na obrazovce.

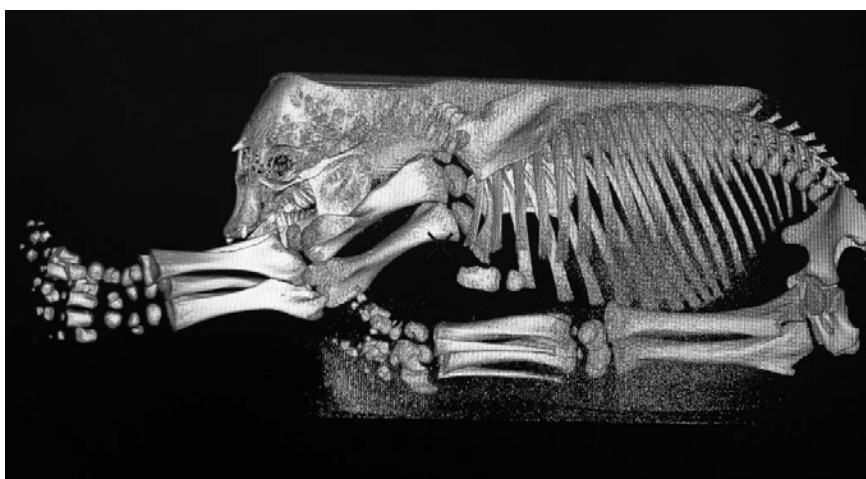
Nový pavilon byl vyprojektován i postaven tak, aby v něm slonice mohly být „na volno“, ale vzhledem k tomu, že byly po celý život uvazovány, trval přechod delší dobu. Během října si začaly zvykat na hydraulické písky, které oddělují jejich ložnice od celé stáje.



Na začátku listopadu začali ošetřovatelé při mytí slonů používat tlakový přístroj tzv. „wapku“. Zpočátku sprchovali jen podlahu okolo nich, aby si slonice zvykly na novou věc a na hluk, který vydává. Postupně se přes nohy a břicho dostali až k očistě celého těla. Po 10 dnech si obě slonice na nový způsob mytí zcela zvykly, takže celou proceduru snášejí jako dříve vleže a v naprostém klidu. Tlak vody způsobený tryskou je nejen zbavuje nečistoty, ale zároveň působí jako příjemná masáž.

Přelomovým okamžikem se stala noc z pondělí 20. na úterý 21. prosince 2004, kdy obě slonice strávily v novém pavilonu první noc bez uvázání, každá ve své ložnici za hydraulickými sloupy. S touto změnou se seznámily velice rychle a spokojeně využívají možnosti volného pohybu.

CT VYŠETŘENÍ SLŮNĚTE V LABORATOŘÍCH BERLÍNSKÉ UNIVERSITY



2.5. Gepardí samice Jane a unikátní operace

Zoologické oddělení



Jane se narodila 24. května roku 2002 v ZOO Dvůr Králové nad Labem, její porodní váha byla 410 gramů. Její rodiče, samice Gara a samec Inongo, jsou sice chovanci zoologické zahrady Ústí nad Labem, ale do Dvora Králové byli přemístěni 19. prosince 2001. Důvodem bylo zahájení přestavby nevyhovujících prostor v ústecké ZOO. V těsném sousedství bývalého gepardího výběhu začal vyrůstat nový pavilon slonů a v následující etapě by mělo dojít i na sanaci samotných prostor, které využívali gepardi Inongo a Gara. A tak se poprvé ve svém společném životě dostali do prostředí, které bylo vyhovující jejich životním potřebám. Mimo jiné bylo toto prostředí vhodné i k přirozenému způsobu páření, což je u gepardů proces poměrně choulostivý a složitý. Jednou ze základních podmínek je dostatečný prostor pro vzájemné nahánění, možnost ukrytí a

hledání se. To všechno byly atributy, které výběh v ústecké ZOO nesplňoval. První páření bylo chovatelkami ve Dvoře Králové vyzorováno 17. února 2002 a o tom, že se jednalo o úspěšné pokusy svědčí to, že zhruba o tři měsíce později přišla Jane na svět.

Už samotný porod naznačil, že Jane to nebude mít v životě lehké. Gepardi zpravidla rodí 2 - 4 mláďata, výjimkou není ani šestičlenný vrh. Daleko větší výjimkou je jedináček. Příroda gepardí mámu na tuto alternativu nepřipravila. Malé využití struků vede k tomu, že gepardice ztrácí mléko, a tudíž není schopná jedináčka odchovat. To je první komplikace, druhou byl průběh porodu, kdy Gara nedokázala sama Jane porodit a muselo být přikročeno k náročnému zákroku císařským řezem. Ten brilantně provedl MVDr. Jiří Váhala ze ZOO Dvůr Králové nad Labem. Ihned po porodu byla Jane z výše zmíněných důvodů Gaře odebrána a bylo přikročeno k umělému odchovu.

V pěti měsících - 1.10.2002 je Jane poprvé uspána a je jí zkontrolována pravá kyčel, neboť chovatelky znepokojovalo její permanentní kulhání a odlehčování končetiny. Závěr je tristní, kyčelní kloub je zdefomován, zatím se to přičítá starému zranění. Jane má 9,2 kg. Koncem ledna 2003 se provádí další rentgenové vyšetření, které potvrdí pokračující deformaci pravého zadního kyčelního kloubu. Přestává se mluvit o starém zranění a uvažuje se o vrozené vadě. Dlouhodobě se jí začíná podávat Biocal a Vigosim, nahrazující doposud podávaný Synulox.

V roce života váží 33,5 kg, ovšem hybnost je stále horší. Jane stále více polehává a je vidět, že pravá zadní noha jí dost bolí. Začátkem června se provádí další rentgenové vyšetření všech končetin, při kterém není zaznamenána žádná změna k lepšímu. Jane je v září 2003 přemístěna ze ZOO Dvůr Králové do ZOO Ústí nad Labem.

Koncem října 2003 Jane podstoupí zatím nejdůkladnější vyšetření nemocného kloubu, kdy jsou zhotoveny 3D CT snímky. Stav je shledán jako velmi vážný. Nabízí se dvě

možnosti operativního zákroku. První možnost je kloub uříznout a nechat vytvořit pakloub. Kosti by v tomto případě u sebe držely svaly. Pro Jane by to znamenalo doživotní kulhání, ovšem netrpěla by bolestmi. Druhou, nepoměrně dražší a také dosud nevyzkoušenou možností, je operace kyčelního kloubu, jeho nahrazení cervikokapitální endoprotézou. Tato možnost v případě úspěchu by vrátila Jane do plnohodnotného života. Zhotovené 3D CT snímky poslouží později také jako vzor pro výrobu umělého kloubu.

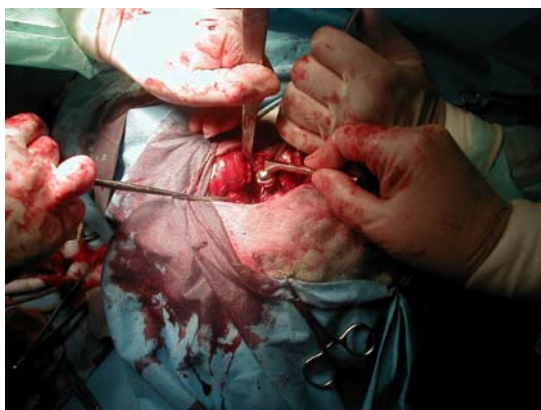
Pod koordinací Mgr. Petra Krčí z firmy EndoImplant Praha vytváří konstruktéři firmy Walter, a.s. Praha Ing. František Denk a Ing. František Šimek první prototypy umělého kloubu pravé zadní kyčle. Jedná se pro ně o zcela novou zkušenost, neboť doposud se zabývali výhradně vývojem endoprotéz pro člověka. Materiál, použitý na výrobu, tedy titan, zůstává stejný, rozdíl je především ve velikosti. Ani nejmenší doposud operované dítě nemělo tak malý kloub jako dospělý gepard. Velikost kloubní hlavice je pouhých 22 mm. Vše se dělo bezplatně, bez jakýchkoliv finančních či jiných nároků všech zainteresovaných, navíc prototypů bylo vytvořeno nezanedbatelné množství než se podařila definitivní verze.

Nadále pokračuje podávání Ketofenu, který slouží především k utlumení bolesti a potlačení zánětu. Přípravy na operaci i nadále pokračují. V jejich rámci se provádí koncem dubna 2004 měření. Jane má v kohoutku výšku 78 cm, od kořene ocasu po kohoutek měří 75 cm, levá zadní je dlouhá 65 cm, nemocná pravá zadní je o centimetr delší. Protože operace musí být provedena humánním odborníkem, byl osloven jeden z nejlepších českých ortopedů, primář ortopedického oddělení Městské nemocnice v Litoměřicích MUDr. Vladislav Procházka. Operace byla prováděna na veterinární klinice Live, majitel kliniky MVDr. Jiří Vomáčka poskytl veškeré vybavení i část svého zdravotnického personálu a byl jedním z asistentů operace.



Od této chvíle velí MUDr. Vladislav Procházka. Prvním asistentem je jeho zástupce na ortopedickém oddělení litoměřické nemocnice MUDr. Petr Březovský, druhým asistentem je MVDr. Jiří Vomáčka. Anestezii vede MVDr. Václav Poživil. Operaci je osobně přítomen i jeden z konstruktérů cervikokapitální endoprotézy Ing. František Denk. Vše je připraveno a MVDr. Poživil nastřeluje Jane uspávací dávku. Jako první věc poté, co Jane usne, se provedou rentgenové snímky. Oproti stavu z listopadu 2003 je konstatováno obrovské zhoršení. Následuje příprava Jane na operaci, kdy je jí vyholena celá pravá zadní končetina a důkladně vydezinfikována. Operační tým si zatím připravuje veškeré vybavení nutné k operaci a naposledy probírá strategii zákroku. Předoperační diagnóza zní: Jane má kompletně vykloubený pravý kyčelní kloub, takzvanou vysokou ilickou luxaci. Jde o vrozenou vadu, kdy přestala být vyživována hlavice kloubu. Odborně je celý proces popsán jako choroba Legg-Calve-Perthes.

Operace začíná, MUDr. Procházka zajistil přístup ke kloubu a odstranění poškozené hlavice femuru. Konečně je vše připraveno pro zavedení endoprotézy. Jakmile je umělý kloub na správném místě, následují důkladné zkoušky hybnosti a stability. Poté je endoprotéza zacementována do stehenní kosti. V tomto okamžiku je nutné



připomenout, že kostní cement a kolagenovou houbu s gentamicinem poskytla prostřednictvím svého zástupce MUDr. Tomáše Rubeše bezplatně firma Schering-Plough a zařadila se tak do dlouhé řady těch, kteří Jane výrazně pomohli. Po zacementování je po nezbytných přípravách provedeno zakloubení endoprotézy. Následuje další důkladná zkouška hybnosti. Je konstatováno, že pravá kyčel je stabilní. MUDr. Procházka se ovšem s daným stavem nespokojuje a za souhlasu ostatních

členů operačního týmu ještě vytváří stříšku ze stehenní kosti. Je nutné připravit lůžko pro stříšku. Po oživení kosti na páni je stříška vložena. Operace se tak opět trochu protáhla, ale ku prospěchu věci. Následuje nezbytná zkouška hybnosti. Umělý kloub je v pořádku, stabilní, jistící stříška drží dobře. Jedním z posledních kroků je výplach operačního pole, poté jsou vloženy drény a rána je po vrstvách zašita. Po zašití je Jane rána omyta, jsou jí přilepeny odsavné drény. Poslední, co je provedeno ještě v narkóze, je kontrola močení. Jane je i po více jak čtyřech hodinách uspaní v pořádku, samotná operace trvala více jak dvě hodiny.

Po dobu než se vytáhnou stehy se bude podávat Oxacilin. Ve středu, třináctý den po operaci se začíná pohyb Jane zhoršovat, pravděpodobně následkem nekontrolovaného skoku. Proto se hned následující večer provádí kontrola. Jane je uspaná, MUDr. Procházka a MVDr. Poživil kontrolují hybnost a zároveň dovytahují zbytek stehů. Po hrozivém křupnutí přicházejí rozpačité pohledy. Rentgenový snímek prokazuje rozlomení stříšky. Následuje rychlá porada, jejímž výsledkem je dohoda, že hned druhý den bude provedena reoperace. A tak 9. července opět oživuje MUDr. Procházka původní lůžko stříšky. Poté připravuje nový kostní štěp. Speciální vrtačkou navrtává štěp a fixuje jej dvěma šrouby. Následuje kontrola hybnosti pravé kyčle. Primář Procházka je spokojen, kyčel je stabilní. Cervikokapitální endoprotéza je v dobrém postavení včetně dobře situované stříšky fixované dvěma šrouby. Jane je naložena do bedny a vzhledem k tomu, že zákrok byl podstatně kratší než při první operaci, ještě uspaná je převezena zpět do zoologické zahrady. Jane zatím bude pouze v kotci, bez využívání venkovního výběhu.

Od středy 21. 7. 2004 se pokoušíme o vyndání stehů. Podaří se to pouze částečně, Jane je velmi nervózní. V pátek jí proto do kousku masa přidáváme 3 ml Sedalin gelu. Pod vlivem tohoto sedativa dovybíráme zbytek stehů. Rekonvalescence probíhá v dalších dnech bez větších komplikací. V neděli, první srpnový den po další kontrole provedené MUDr. Procházkou, je konstatováno zlepšení stavu. Nadále je vysazen i Oxacilin a Jane je po dlouhých měsících bez jakýchkoliv antibiotik.



10. září 2004 se provádí rentgen, primář Procházka i MVDr. Poživil konstatují, že vše je v pořádku, stříška drží a umělý kloub je na správném místě. Také kontrola hybnosti tentokrát dopadá dobře. Dne 21. října se provádí další rentgenové snímkování. Jak

MUDr. Procházka, tak MVDr. Poživil konstatují, že je vše v pořádku. Teď už můžeme potvrdit, že operace se podařila, i když rekonvalescence ještě není zcela ukončena, je Jane zdravá a schopná plnohodnotného života!!!

Aby bylo vše zaznamenáno, je z celé akce pořízen obrazový záznam a vytvořen film, který si budou moci návštěvníci zakoupit, a tím přispět na chov gepardů v naší ZOO. Film byl v předpremiéře promítnut na tiskové konferenci, která se konala 18. listopadu 2004 v zasedací síni tajemníka Magistrátu města Ústí nad Labem. Tady byl poprvé veřejně představen celý projekt unikátní operace. Přítomni byli všichni, kdo se na operaci zásadním způsobem podíleli. Kromě operace byl rovněž zveřejněn projekt stavby nového pavilonu gepardů, konto Pelíšky, možnost adopce Jane a benefiční koncert, který se konal o týden později.

Završením benefičního koncertu se stala pak dražba šesti velkoformátových záběrů Jane od Petra Slavíka, který je s podporou firmy Fotostar Teplice věnoval zdarma. Úspěch byl nečekaný, nejdražší z fotografií byla vydražena za 15.000 korun, celkem se všech šest prodalo za neuvěřitelných 47.500.

Jane se cítí v pořádku, končetinu zatěžuje a naučila se jí natolik používat. Jako důkaz je ve zmiňovaném dokumentu záběr, jak bravurně hraje kopanou.



2.6. Reprodukce u papoušků

Andrea Gruntová, Ing. Pavel Král



Papoušci jsou v ústecké ZOO chováni jednak na odchovně papoušků a jednak v pavilonu zimoviště s odchovnou sousedícím. Odchovnu tvoří 15 voliér. Délka jedné voliéry je 10 metrů, šířka 2,5 metru a výška 4 metry. Na každou navazuje krytá část určená k zimování s půdorysem 2 x 2 metry při výšce 2,2 metru. Teplota se v zimě uvnitř kryté části pohybuje okolo 10 °C. Podle počasí se papoušci pouštějí do venkovních voliér, což bývá nejčastěji v březnu. Zazimování papoušků se provádí opět v

závislosti na počasí, většinou koncem listopadu. Na pavilonu zimoviště mají papoušci klece o přibližné velikosti 3 x 3 x 3 metry, vestavěné do vytápěné místnosti. Teplota v zimě se pohybuje okolo 18 °C, v jarním a letním období mají papoušci otevřené okno a teplotu v kleci ovlivňuje venkovní teplota. V kleci je, kromě bidel, deska pro napáječku a misky na krmení. Na zemi je vlhčený písek.

Krmná dávka většiny papoušků sestává denně z krmné směsi, kterou tvoří z 80 % žíhaná a černá slunečnice. Zbýlých 20 % doplňujeme kukuřicí, semencem, pohankou, kardi, ovsem a pšenicí. Po celý rok dáváme třikrát týdně nakrájené ovoce a zeleninu - jablko, hroznové víno, pomeranč, mrkev, kedluben, papriku, ředkvičku bílou, okurku,

někdy i kiwi, banán a červenou řepu, kterou mají spolu s hroznovým vínem nejraději. V mrazničce máme zásoby bezinek, jeřabin a trnek. Z dalších přísad dostávají vařená vejce a kuře, piškoty, vánočku, vlašské ořechy a buráky. Před hnízděním jim přidáváme naklíčenou směs a různé větvičky vrby a jiných stromů, které rádi okusují. Z vitamínových přípravků používáme Supervit AD a Vitamix. V době krmení mláďat dostávají každý den vaječnou míchanici, ovoce a zeleninu a dostatek krmné směsi.

Jednotlivé druhy:

Ara ararauna (Ara ararauna) - dva chovné páry

Oba páry byly chovány na odchovně papoušků. V průběhu května jsme pozorovali u prvního páru častější pobyt samice v budce. 21. května byla zjištěna tři vejce, samice na nich seděla. Po uplynutí doby líhnutí byla zjištěna neoplozena. Okamžitě potom samice snesla ještě jedno vejce, které bylo dáno do líhně. Zárodek vyvinutý do dvou třetin uhynul. Druhý pár byl spojen na zkoušku poprvé pro tuto sezónu. K šestileté samici byl přidán samec, jehož handicapem jsou omrzlé prsty na noze. V průběhu srpna a září samice snesla tři vejce ve dvou snůškách, pouze jedno bylo oplozené. Podobně jako u prvního páru zárodek uhynul. V říjnu došlo k výměně našeho samce narozeného v roce 2003 za šestiletého samce z pražského chovu. Počítáme s ním jako s chovným samcem do druhého páru.



V průběhu srpna a září samice snesla tři vejce ve dvou snůškách, pouze jedno bylo oplozené. Podobně jako u prvního páru zárodek uhynul. V říjnu došlo k výměně našeho samce narozeného v roce 2003 za šestiletého samce z pražského chovu. Počítáme s ním jako s chovným samcem do druhého páru.

Ara zelenokřídý (Ara chloroptera) - dva páry

Byly chovány na odchovně papoušků. První snůška u prvního páru byla v lednu, obě vejce byla neoplozená. Hned po první snůšce snesla samice další tři vejce. Arové nebyly rušeny, pouze jednou jsme provedli kontrolu vajec. 26. března byl slyšet hlas mláděte z budky. O dvacet dní později, 15. dubna, bylo nalezeno mládě uhynulé. Mimo to bylo nalezeno ještě jedno vejce plné, nevylíhlé. V dalších měsících samice špatně přepeřovala, byla odebrána krev. Byla zjištěna nedostatečná funkce jater. Samici jsme začali denně přidávat Sangrin a Promotor. Začátkem listopadu byl pár přesunut na zimoviště. Ke konci prosince došlo k dalšímu páření. Druhý pár nezasedl.

Ara vojenský (Ara militaris) - jeden chovný pár

Náš chovný pár byl v sezóně roku 2003 umístěn na odchovně papoušků. Zde došlo v dubnu ke snůšce tří vajec, ze kterého bylo odchováno jedno mládě. Dne 9. ledna 2004 byl chovný pár přestěhován z odchovny na pavilon zimoviště. Důvodem bylo zhoršení zdravotního stavu samce, projevujícího se apatií a nechutenstvím.

Dne 8. 2. snesla samice vejce, které jsme ráno našli na zemi. Jelikož jsme v té době neměli líheň, bylo odvezeno do ZOO Děčín. Vejce však nebylo oplozené. Následující den jsme do klece instalovali budku ze silných prken, o velikosti 60 x 60 x 80 cm, na kritických místech oplechovanou. Budka byla umístěna ve výšce 1,5 metru. Na výplň jsme použili hobliny. Samice ji ihned začala navštěvovat, délka pobytu v ní se prodlužovala. Od 16. února jsme pozorovali každý den v ranních hodinách páření, po dobu asi jednoho týdne. Dalším prvkem hnízdního chování bylo vzájemné krmení a péče o peří. Zvýšila se agresivita vůči chovatelům, vstup do klece nebyl možný bez

náležitě ochrany. Jelikož jsme do chovu nechtěli moc zasahovat z důvodu zajištění klidu pro hnízdění, prováděli jsme kontrolu budky v co nejmenší míře. První byla až 9. března, kdy jsme zjistili 3 vejce. Samice na nich vzorně seděla, budku opouštěla jen na krmení. Ke konci inkubační doby nevyšla vůbec, byla krmena samcem. Dne 11. dubna jsme zaslechli z budky ozývání mláděte, po následující kontrole byl věk odhadnut asi na 5 dní. Rodiče se o mládě vzorně starali a 1. června (ve stáří mláděte asi 56 dní) jsme ho viděli, jak vykukuje z budky. Mezitím bylo pozorováno další páření (23. května). 9. června (ve stáří 64 dní) vylétlo z budky. Z počátku ho krmili oba rodiče, později se samice začala chystat k dalšímu hnízdění a začala na mládě útočit. V té době se staral o mládě už jen samec. Od 19. 6. byla samice zalezlá opět v budce. Při kontrole o sedm dní později byla zjištěna tři vejce, ze kterých se později vylíhla dvě mláděta.



V tomto období byli papoušci pod stálým dohledem, chtěli jsme první mládě odstavit co nejpozději a vyhnout se umělému dokrmování. Každý den jsme sledovali, jak se samec o něj stará. Dne 13.7 jsme pozorovali odhánění mláděte i samcem, a tak jsme se rozhodli pro odstavení. Následující dny odstavené mládě přijímalo potravu bez problémů.

Odchov mladších mláděat v budce probíhal podobně jako u prvního odchovu. Jelikož tento chovný pár měl poprvé dvě mláděta, naše obavy, zda se o ně rodiče postarají, se nepotvrdily a oba se o ně vzorně starali. 27 září (ve stáří 67 dní) vylezla obě z budky, o 14 dní později jsme pozorovali snahu jednoho mláděte o vyloupávání slunečnice. Obě mláděta jsme odstavili v pěti měsících věku.

Je zajímavé, že když mláděta vylétnou z budky, jsou prakticky k nerozeznání od dospělých jedinců. Rozdíl je pouze v barvě očí a nohou, také mají mláděta maximálně o 5 cm kratší ocasní pera.

V průběhu sedmi měsíců tedy došlo k dvěma snůškám, ze kterých byla úspěšně odchována tři mláděta (1+2).

Alexandr malý (Psittacula krameri) - jeden pár

Na zimovišti snesla samice v březnu čtyři vejce. Úspěšně byla odchována tři mláděta. Od června do listopadu byl chovný pár ve venkovní voliére.

Alexandr velký (Psittacula eupatria) - jeden pár

Na odchovně snesla samice v únoru tři vejce, ze kterých pár úspěšně odchoval tři mláděta.

Alexandr čínský (Psittacula derbiana) - tři páry

Všechny tři páry byly chovány na odchovně. Samice z prvního a z druhého páru snesly shodně v květnu dvě vejce, ze kterých první pár úspěšně odchoval obě mláděta a



druhý pár jedno mládě. Samice třetího páru, který byl přestěhován na odchovnu ze zimoviště v listopadu 2003, snesla už v lednu tři vejce. Asi za tři týdny po snesení byla nalezena pohublá na zemi, vejce nebyla oplozená. Samici jsme přenesli do tepla na zimoviště, aplikovali jsme antibiotika. Asi po měsíčním pobytu jsme ji vrátili k samcovi na odchovnu. V září byl tento pár prodán.

Kakadu Goffinův (Cacatua goffini) - jeden pár

Pár byl chován na odchovně. První a druhá snůška (tři vejce) nebyly úspěšné, po zkvalitnění krmné dávky (naklíčená slunečnice velká, zelené větvičky, vyšší dávky vitamínů) snesla samice jedno vejce, ze kterého pár úspěšně odchoval mládě.

Papoušek šedý - žako (Psittacus erithacus) - jeden pár

Chovný pár byl v dubnu přestěhován ze zimoviště na odchovnu. Ke konci srpna snesla samice dvě vejce, ze kterých bylo úspěšně odchováno jedno mládě. Druhé mládě, které mělo poloviční velikost oproti prvnímu, uhynulo ve stáří jednoho týdne.

Amazoňan žlutolící (Amazona autumnalis) - jeden pár

Pár byl chován na odchovně. Samice snesla v květnu tři vejce, která nebyla oplozená.

Papoušek královský (Alisterus scapularis) - jeden pár

Pár byl chován na odchovně.

Papoušek konžský (Poicephalus gularis) - jeden pár

Pár byl chován na zimovišti. Samice snesla ke konci ledna dvě vejce, ze kterých pár úspěšně odchoval jedno mládě. Potom byli vypuštěni do venkovní voliéry na odchovně.



2.7. Odchov hulmana posvátného (*Semnopithecus entellus*)

Ing. Jan Landa

Hulman posvátný (*Semnopithecus entellus*) žije v Bangladéši, Bhutánu, Barmě, Číně, Indii, Nepálu a Pákistánu. Je možné ho spatřit v deštném pralese, na otevřeném prostranství, v horách až do nadmořské výšky 4000 m n. m., ale také ve městech. Žije v sociálních skupinách, které mohou být buď pouze samčí

(2 až 32 jedinců) nebo smíšené (až 125 jedinců). Zbarvení srsti se může lišit od šedé po hnědou podle místa výskytu. Samice po 190 – 210 denní březosti rodí obvykle jedno mládě, které odstavuje v 10 – 12 měsících věku. Pohlavně dospívají samice ve 3 až 4 letech, samci v 6 až 7 letech.

Hulmani posvátní jsou vegetariáni, hlavní součástí jejich jídelníčku jsou listy, ale žerou též ovoce, květy a kulturně pěstované plodiny.

Ústecká ZOO získala pár těchto opic v roce 1995 ze Zoo New Delhi v Indii, tento pár v naší ZOO odchoval v letech 1997 a 2000 dvě mláďata (obě dvě byly samičky). Bohužel před narozením druhého mláděte náhle uhynul samec. 25. 7. 2000 jsme získali tříletého samce z Frankfurtu nad Mohanem. Po zařazení do skupiny tří samic se mladý samec zařadil na poslední místo v sociální hierarchii skupiny, občas byl ostatními opicemi, zejména dospělou samicí, napadán. K žádnému vážnému zranění však nedošlo. Jak samec dospíval, propracovával se v hierarchii vzhůru a v roce 2003, kdy dosáhl pohlavní dospělosti, se stal vůdčím zvířetem skupiny.

10. 5. 2004 se narodilo mládě. Matkou byla samice narozená 19. 7. 1997 v Ústí nad Labem a otcem zmíněný samec z Frankfurtu nad Mohanem.

2.8. Chov lenochoda dvouprstého (*Choloepus didactylus*)

Ing. Jan Landa

Lenochod dvouprstý (*Choloepus didactylus*) obývá tropické pralesy ve střední Americe a severní části jižní Ameriky (Peru a Brazílie). Celý život tráví ve větvích stromů, zde spí, jí, páří se a rodí mláďata. Na zem lenochodi slézají jen když se potřebují dostat ze stromu na strom a při defekaci (z důvodu jejich pomalého metabolismu kálejí průměrně jednou týdně). Jsou též výbornými plavci. Lenochodi jsou nočními živočichy, spí 15 hodin denně a v noci se shánějí za potravou. Živí se listím, větvičkami, plody a občas i hmyzem nebo jinými drobnými živočichy. Potravu uchopí do jedné z končetin a podávají si jí do úst. Vodu získávají z vegetace a olizováním rosy.

Lenochodi dvouprstí jsou samotářská zvířata, obvykle žije na jednom stromě jen jeden lenochod, byly však zaznamenány případy, kdy na jednom stromě žilo několik samic.

Samice pohlavně dospívají ve třech letech věku, samci o jeden až dva roky později. Po šestiměsíční březosti rodí samice jedno mládě, které nosí několik týdnů na bříše. Kolem třetího měsíce věku se začíná mládě osamostatňovat, na krátkou chvíli opouští matčino břicho a začíná přijímat pevnou stravu, s přibývajícím věkem se doba pobytu mimo matku prodlužuje a ve stáří kolem jednoho roku je mládě plně samostatné.

Ústecká zoologická zahrada získala trio (1,2) těchto zvířat v roce 1999 nákupem od obchodníka. Zvířata pocházela z odchyty a nebyla v příliš dobré fyzické kondici. Byla umístěna do karantény, kde jedna ze samic uhynula na bakteriální infekci.

Po skončení karantény byl zbylý pár lenochodů umístěn do expozice na pavilonu exotária, ke které byl v roce 2000 přistavěn venkovní výběh. Lenochodi obývají expozici společně s chvostany bělolíci, želvami amboinskými, želvami nádhernými a křepely kalifornskými.

Náš pár v této expozici úspěšně odchoval tři mláďata. V roce 2001 a 2002 samečky a v roce 2004 samičku. Samice se o všechna tři mláďata vzorně starala. Po odstavu byla mláďata umístěna do jiných zoologických zahrad. Samec z roku 2001 do plzeňské ZOO a samec z roku 2002 do bratislavské ZOO.

PRŮBĚH PORODU (KVĚTEN 2004)



2.9. Stavy zvířat

	stav k 1.1.2004	odchov	příchod	úhyn	odchod	stav k 31.12.2004
savci (Mammalia)						
adax	2.1	1.0				3.1
Addax nasomaculatus	EEP,ISB,RDB=CR,CITES=I					
aguti Azarův	1.1.2	0.0.2			0.0.2	1.1.2
Dasyprocta azarae	RDB=VU					
alpaka	7.10	0.2		0.1	3.3	4.8
Lama pacos						
anoa	4.3	2.0			1.0	5.3
Bubalus depressicornis	EEP,ISB,RDB=EN,CITES=I					
antilopa jelení	4.3	3.0		1.0		6.3
Antilope cervicapra	RDB=VU					
babirusa	1.1					1.1
Babyrousa babyrussa	EEP,ISB,RDB=VU,CITES=I					
binturong	0.1					0.1
Arctictis binturong	ESB					
chvostan bělolící	0.1					0.1
Pithecia pithecia pithecia	EEP					

ZOOLOGICKÁ ZAHRA DA ÚSTÍ NAD LABEM - PŘÍSPĚVKOVÁ ORGANIZACE

	stav k 1.1.2004	odchov	příchod	úhyn	odchod	stav k 31.12.2004
čínčila vlnatá	1.2.3			1.2.3		
Chinchilla lanigera	RDB=VU,CITES=I					
fosa	1.1					1.1
Cryptoprocta ferox	EEP,ISB,RDB=EN					
gepard štíhlý	0.1					0.1
Acinonyx jubatus	EEP,ISB,RDB=VU,CITES=I					
gibon černý	2.2.1	0.0.1				2.2.2
Nomascus leucogenys leucogenys	EEP,ISB,CITES=I					
guanako	0.5				0.3	0.2
Lama guanicoe						
gueréza pláštíková	1.5			0.1		1.4
Colobus guereza caudatus						
hrošík liberijský	0.1					0.1
Hexaprotodon liberiensis	EEP,ISB,RDB=VU					
hulman jávský	1.1	0.1				1.2
Trachypithecus auratus	RDB=EN					
hulman posvátný	1.3	0.1				1.4
Semnopithecus entellus	ESB,RDB=LR,CITES=I					

ZOOLOGICKÁ ZAHRA DA ÚSTÍ NAD LABEM - PŘÍSPĚVKOVÁ ORGANIZACE

	stav k 1.1.2004	odchov	příchod	úhyn	odchod	stav k 31.12.2004
hulman stříbrný	0.6			0.3		0.3
Trachypithecus cristatus						
jelen bělohubý	2.2	0.1				2.3
Cervus albirostris	RDB=VU					
kaloň pobřežní	6.3			1.2		5.1
Pteropus hypomelanus						
kapybara	1.1.3			0.1	0.0.3	1.0
Hydrochaeris hydrochaeris						
karakal	1.1			0.1		1.0
Caracal caracal	ISB,CITES=I					
klokan obrovský	1.1					1.1
Macropus giganteus	ESB					
kočka bažinná	1.0		1.0	1.0		1.0
Felis chaus						
kočka krátkouchá	3.1				2.1	1.0
Prionailurus bengalensis euptilura						
kočka rybářská	1.1					1.1
Prionailurus viverrinus	EEP,ISB,RDB=LR					

ZOOLOGICKÁ ZAHRADA ÚSTÍ NAD LABEM - PŘÍSPĚVKOVÁ ORGANIZACE

	stav k 1.1.2004	odchov	příchod	úhyn	odchod	stav k 31.12.2004
kočka slaništní	3.2				2.1	1.1
Oncifelis geoffroyi	EEP,CITES=I					
kočkodan Brazzův	2.4				2.1	0.3
Cercopithecus neglectus	ESB					
kočkodan diadémový	1.3			0.1		1.2
Cercopithecus mitis						
kočkodan mona	1.2			0.2		1.0
Cercopithecus mona						
kosman zakrslý	2.1				1.0	1.1
Callithrix pygmaea						
kotul veverovitý	1.1					1.1
Saimiri sciureus						
koza domácí	0.3	3.3			3.3	0.3
Capra hircus						
koza domácí - kamerunská	4.9	3.4		1.0	4.5	2.8
Capra hircus						
kůň domácí - pony	2.4	1.2				3.6
Equus caballus						

ZOOLOGICKÁ ZAHRADA ÚSTÍ NAD LABEM - PŘÍSPĚVKOVÁ ORGANIZACE

	stav k 1.1.2004	odchov	příchod	úhyn	odchod	stav k 31.12.2004
lachtan tmavý	2.0					2.0
Zalophus californianus	ESB					
lama krotká	3.3	1.2		1.0	1.1	2.4
Lama glama						
lemur kata	6.2				4.0	2.2
Lemur catta	ESB,RDB=VU,CITES=I					
lenochod dvouprstý	2.1	0.1			1.0	1.2
Choloepus didactylus	ESB,RDB=DD					
levhart mandžuský	0.2				0.2	
Panthera pardus orientalis	EEP,ISB,RDB=CR,CITES=I					
levhart obláčkový	1.1				1.1	
Pardofelis nebulosa	EEP,ISB,RDB=VU,CITES=I					
levhart perský	1.1					1.1
Panthera pardus saxicolor	EEP,ISB,RDB=EN,CITES=I					
lvíček zlatohlavý	0.1				0.1	
Leontopithecus chrysomelas	EEP,ISB,RDB=EN,CITES=I					

ZOOLOGICKÁ ZAHRA DA ÚSTÍ NAD LABEM - PŘÍSPĚVKOVÁ ORGANIZACE

	stav k 1.1.2004	odchov	příchod	úhyn	odchod	stav k 31.12.2004
Ivíček zlatý	0.1		1.0			1.1
Leontopithecus rosalia	EEP,ISB,RDB=CR,CITES=I					
makak kápový	4.8	0.0.1		0.1		4.7.1
Macaca radiata						
makak lví	3.0					3.0
Macaca silenus	EEP,ISB,RDB=EN,CITES=I					
mandril	2.9			0.3	1.1	1.5
Mandrillus sphinx	ESB,RDB=VU					
mangusta žíhaná	1.3					1.3
Mungos mungo						
manul	1.0		0.1			1.1
Otocolobus manul	ESB,ISB					
medvěd malajský	1.4		1.0		1.4	1.0
Helarctos malayanus	ESB,RDB=DD,CITES=I					
mravenečník velký	0.1		1.0			1.1
Myrmecophaga tridactyla	EEP,ISB,RDB=VU					
mýval jižní	2.1					2.1
Procyon cancrivorus						

ZOOLOGICKÁ ZAHRA DA ÚSTÍ NAD LABEM - PŘÍSPĚVKOVÁ ORGANIZACE

	stav k 1.1.2004	odchov	příchod	úhyn	odchod	stav k 31.12.2004
nilgau	1.3	1.1		0.1		2.3
Boselaphus tragocamelus	RDB=LR					
nosorožec tuponosý jižní	1.2					1.2
Ceratotherium simum simum	EEP,ISB,RDB=LR					
ocelot velký	1.1					1.1
Leopardus pardalis	CITES=I					
orangutan	1.0					1.0
Pongo pygmaeus	EEP,ISB,RDB=EN,CITES=I					
orangutan bornejský	2.1					2.1
Pongo pygmaeus pygmaeus	EEP,ISB,RDB=EN,CITES=I					
osel somálský	3.2		2.0		3.0	2.2
Equus africanus somalicus	EEP,ISB,RDB=CR,CITES=I					
ovce domácí - kamerunská	2.6	1.0		1.0		2.6
Ovis ammon f. aries						
ovce tlustorohá kalifornská	1.1			1.0		0.1
Ovis canadensis californiana	RDB=LR					

ZOOLOGICKÁ ZAHRADA ÚSTÍ NAD LABEM - PŘÍSPĚVKOVÁ ORGANIZACE

	stav k 1.1.2004	odchov	příchod	úhyn	odchod	stav k 31.12.2004
panda červená	1.0					1.0
Ailurus fulgens fulgens	EEP,ISB,RDB=EN,CITES=I					
pásovec štětinatý	1.1					1.1
Chaetophractus villosus						
pekari páskovaný	3.5.8	0.0.5				3.5.13
Pecari tajacu						
pes domácí	1.0					1.0
Canis familiaris						
pes pralesní	0.2				0.2	
Speothos venaticus	EEP,ISB,RDB=VU,CITES=I					
psoun prériový	5.5				5.5	
Cynomys ludovicianus	RDB=LR					
rys červený	1.0					1.0
Lynx rufus						
serval	1.1					1.1
Leptailurus serval						
sika vietnamský	1.5					1.5
Cervus nippon pseudaxis	EEP,ISB,RDB=CR					

ZOOLOGICKÁ ZAHRADA ÚSTÍ NAD LABEM - PŘÍSPĚVKOVÁ ORGANIZACE

	stav k 1.1.2004	odchov	příchod	úhyn	odchod	stav k 31.12.2004
sitatunga západoafrická	1.2	1.1	0.2	0.1		2.4
Tragelaphus spekei gratus	ESB,RDB=LR					
slon bengálský	0.2					0.2
Elephas maximus bengalensis	EEP,RDB=EN,CITES=I					
surikata	1.2					1.2
Suricata suricatta						
tamarín bělohubý	1.0				1.0	
Saguinus labiatus	ESB					
tamarín pinčí	1.1		1.1			2.2
Saguinus oedipus	EEP,ISB,RDB=EN,CITES=I					
tamarín žltoruký	5.4		0.3	1.0	0.2	4.5
Saguinus midas	ESB					
tapír jihoamerický	1.1					1.1
Tapirus terrestris	ESB,RDB=LR					
tuleň obecný	1.1					1.1
Phoca vitulina						

ZOOLOGICKÁ ZAHRA DA ÚSTÍ NAD LABEM - PŘÍSPĚVKOVÁ ORGANIZACE

	stav k 1.1.2004	odchov	příchod	úhyn	odchod	stav k 31.12.2004
vari černobílý	1.1					1.1
Varecia variegata variegata	EEP,ISB,RDB=EN,CITES=I					
vari červený	1.3					1.3
Varecia variegata rubra	EEP,ISB,RDB=CR,CITES=I					
velbloud dvouhrbý	1.2	1.0			1.0	1.2
Camelus bactrianus	RDB=EN					
veverka Prévostova	2.2.3			1.1	0.1.3	1.0
Callosciurus prevostii						
voduška červená	1.3				1.0	0.3
Kobus leche kafuensis	ISB,RDB=VU					
voduška jelenovitá	1.1					1.1
Kobus ellipsiprymnus defassa	RDB=LR					
vydra malá	1.1					1.1
Amblonyx cinerea	ISB,RDB=LR					
zebra Hartmannové	3.11	0.2	1.0		3.2	1.11
Equus zebra hartmannae	EEP,ISB,RDB=EN					

ZOOLOGICKÁ ZAHRADA ÚSTÍ NAD LABEM - PŘÍSPĚVKOVÁ ORGANIZACE

	stav k 1.1.2004	odchov	příchod	úhyn	odchod	stav k 31.12.2004
žirafa Rothschildova	1.4				0.1	1.3
Giraffa camelopardalis rothschildi	EEP,RDB=LR					

	stav k 1.1.2004	odchov	příchod	úhyn	odchod	stav k 31.12.2004
ptáci (Aves)						
alexandr čínský	3.3	1.2			2.2	2.3
Psittacula derbiana						
alexandr malý	1.1	0.0.3			0.0.3	1.1
Psittacula krameri						
alexandr velký	1.1	0.0.3			0.0.3	1.1
Psittacula eupatria						
amazoňan pomoučený	2.0					2.0
Amazona farinosa						
amazoňan žlutolící	1.2					1.2
Amazona autumnalis						
ara ararauna	3.2		1.0		1.0	3.2
Ara ararauna						

ZOOLOGICKÁ ZAHRA DA ÚSTÍ NAD LABEM - PŘÍSPĚVKOVÁ ORGANIZACE

	stav k 1.1.2004	odchov	příchod	úhyn	odchod	stav k 31.12.2004
ara vojenský	2.2	1.1.1			2.1.1	1.2
Ara militaris	ISB,RDB=VU,CITES=I					
ara zelenokřídlý	2.2					2.2
Ara chloroptera						
arassari černostrlý	1.0					1.0
Pteroglossus aracari						
bažant zlatý	1.3				1.3	
Chrysolophus pictus						
berneška havajská	0.1					0.1
Branta sandvicensis	RDB=VU,CITES=I					
bulbul červenouchý			2.0		2.0	
Pycnonotus jocosus						
emu hnědý	2.2					2.2
Dromaius novaehollandiae						
hoko červený	1.1					1.1
Crax rubra	RDB=LR					
holub chocholatý	1.1					1.1
Ocyphaps lophotes						

ZOOLOGICKÁ ZAHRADA ÚSTÍ NAD LABEM - PŘÍSPĚVKOVÁ ORGANIZACE

	stav k 1.1.2004	odchov	příchod	úhyn	odchod	stav k 31.12.2004
husice egyptská			1.1			1.1
Alopochen aegyptiacus						
kakadu bílý	1.0					1.0
Cacatua alba	RDB=VU					
kakadu Goffinův	1.2.1	1.0			1.1.1	1.1
Cacatua goffini	RDB=LR,CITES=I					
kakadu molucký	1.0					1.0
Cacatua moluccensis	EEP,RDB=VU,CITES=I					
kakadu žlutoččelatý	1.1			0.1		1.0
Cacatua galerita						
káně lesní	1.0					1.0
Buteo buteo						
kasuár přílbový	1.0					1.0
Casuarus casuarus	ESB,RDB=VU					
korela chocholatá	3.3.3	0.0.7			0.1.10	3.2
Nymphicus hollandicus						
koroptev korunkatá	0.1					0.1
Rollulus rouloul	RDB=LR					

ZOOLOGICKÁ ZAHRADA ÚSTÍ NAD LABEM - PŘÍSPĚVKOVÁ ORGANIZACE

	stav k 1.1.2004	odchov	příchod	úhyn	odchod	stav k 31.12.2004
korunáč vějířový			1.1.1	0.0.1		1.1
Goura victoria	ESB,ISB,RDB=VU					
krkavec velký	1.2		0.0.1	1.0	0.1	0.1.1
Corvus corax	CROH=OH					
křepel kalifornský	2.1	2.2				4.3
Lophortyx californica						
loskuták posvátný	0.0.1				0.0.1	
Gracula religiosa						
majna Rothschildova			1.1			1.1
Leucopsar rothschildi	EEP,RDB=CR,CITES=I					
marabu africký	1.1		1.0			2.1
Leptoptilos crumeniferus	ESB					
nandu pampový	2.4			0.1	1.2	1.1
Rhea americana	RDB=LR					
orel stepní	0.3		1.0		0.1	1.2
Aquila rapax						
papoušek konžský	1.1					1.1
Poicephalus gulielmi						

ZOOLOGICKÁ ZAHRADA ÚSTÍ NAD LABEM - PŘÍSPĚVKOVÁ ORGANIZACE

	stav k 1.1.2004	odchov	příchod	úhyn	odchod	stav k 31.12.2004
papoušek královský	1.2				0.1	1.1
<i>Alisterus scapularis</i>						
papoušek vlnkovaný	5.5.26	0.0.14			0.0.29	5.5.11
<i>Melopsittacus undulatus</i>						
pásovník šedý	13.7	0.0.43			0.0.33	13.7.10
<i>Poephila guttata</i>						
páv korunkatý	1.3.3	0.0.4			0.0.5	1.3.2
<i>Pavo cristatus</i>						
pelikán bílý	1.2				1.2	
<i>Pelecanus onocrotalus</i>						
perlička kropenatá	2.4				2.4	
<i>Numida meleagris</i>						
plameňák chilský	0.0.3			0.0.2	0.0.1	
<i>Phoenicopterus chilensis</i>	RDB=LR					
plameňák růžový	1.0.6				1.0.6	
<i>Phoenicopterus ruber roseus</i>						

ZOOLOGICKÁ ZAHRADA ÚSTÍ NAD LABEM - PŘÍSPĚVKOVÁ ORGANIZACE

	stav k 1.1.2004	odchov	příchod	úhyn	odchod	stav k 31.12.2004
poštolka obecná	0.0.1					0.0.1
Falco tinnunculus						
puštík bělavý	0.2		1.0		0.1	1.1
Strix uralensis liturata	CROH=KOH					
puštík obecný	1.1.1			0.0.1		1.1
Strix aluco						
raroh velký	3.3				1.1	2.2
Falco cherrug	CROH=KOH					
sova pálená	2.2				1.1	1.1
Tyto alba	CROH=SOH					
sovice sněžní			0.1			0.1
Nyctea scandiaca						
sup himálajský	1.1					1.1
Gyps himalayensis						
sup mrchožravý	0.1					0.1
Neophron percnopterus	ESB					
turako fialový	2.1.1			0.0.1		2.1
Musophaga violacea	ESB					
tyran bentevi	1.1					1.1
Pitangus sulphuratus						

ZOOLOGICKÁ ZAHRADA ÚSTÍ NAD LABEM - PŘÍSPĚVKOVÁ ORGANIZACE

	stav k 1.1.2004	odchov	příchod	úhyn	odchod	stav k 31.12.2004
výr velký	2.1					2.1
Bubo bubo	CROH=OH					
výreček malý	0.1					0.1
Otus scops	CROH=KOH					
zoborožec černohlavý	2.1					2.1
Aceros corrugatus	EER,RDB=LR					
žako šedý	1.1	0.0.1				1.1.1
Psittacus erithacus						

plazi (Reptilia)	stav k 1.1.2004	odchov	příchod	úhyn	odchod	stav k 31.12.2004
agama bradatá	1.4.4	0.0.29			0.0.19	1.4.14
Pogona vitticeps						
agama kočičinská	1.4.19	0.0.51			0.0.55	1.4.15
Physignathus cocincinus						
aligátor americký	1.1					1.1
Alligator mississippiensis						
cyklagras obrovský	1.0					1.0
Hydrodynastes gigas						

	stav k 1.1.2004	odchov	příchod	úhyn	odchod	stav k 31.12.2004
dlouhokrčka australská	1.2					1.2
Chelodina longicollis						
hroznýš královský	0.2					0.2
Boa constrictor						
hroznýšovec duhový	1.0					1.0
Epicrates cenchria						
hroznýšovec kubánský	2.2.11				0.0.11	2.2
Epicrates angulifer	EEP,RDB=LR					
kajmánek malý	2.2			1.0		1.2
Paleosuchus trigonatus						
kajmanka dravá	1.0					1.0
Chelydra serpentina						
kajmanka supí	1.0					1.0
Macrochelys temminckii	RDB=VU					
korálovka pruhovaná	1.0					1.0
Lampropeltis getulus getulus						

ZOOLOGICKÁ ZAHRADA ÚSTÍ NAD LABEM - PŘÍSPĚVKOVÁ ORGANIZACE

	stav k 1.1.2004	odchov	příchod	úhyn	odchod	stav k 31.12.2004
korálovka pružovaná	1.0					1.0
Lampropeltis getulus floridana						
korálovka sedlatá honduraská	0.2		1.0			1.2
Lampropeltis triangulum hondurensis						
korálovka sedlatá sinaloaská	2.2		0.1	0.1		2.2
Lampropeltis triangulum sinaloae						
korovec mexický	1.0					1.0
Heloderma horridum	EEP,ISB,RDB=VU					
kožnatka čínská	1.0					1.0
Pelodiscus sinensis	RDB=VU					
krajta královská	0.1		0.1			0.2
Python regius						
krajta mřížkovaná	2.1					2.1
Python reticulatus						

ZOOLOGICKÁ ZAHRADA ÚSTÍ NAD LABEM - PŘÍSPĚVKOVÁ ORGANIZACE

	stav k 1.1.2004	odchov	příchod	úhyn	odchod	stav k 31.12.2004
krajta písmenková	1.1	0.0.6			0.0.6	1.1
Python sebae						
krokodýl čelnatý	1.0				1.0	
Osteolaemus tetraspis	RDB=VU,CITES=I					
leguán kubánský	1.2					1.2
Cyclura nubila	ISB,RDB=VU,CITES=I					
leguán zelený	1.0		0.0.2		0.0.1	1.0.1
Iguana iguana						
užovka černá			0.0.1			0.0.1
Elaphe obsoleta quadrivittata						
užovka červená	2.4.14	0.0.60			0.0.66	2.4.8
Elaphe guttata						
varan Gouldův	1.1					1.1
Varanus gouldii horni						
varan mangrovový	1.0				1.0	
Varanus indicus						
želvaamboinská	0.0.4					0.0.4
Cuora amboinensis	ESB,RDB=VU					

	stav k 1.1.2004	odchov	příchod	úhyn	odchod	stav k 31.12.2004
želva nádherná	5.5		1.25		1.0	5.30
Trachemys scripta elegans	RDB=LR					
želva uhlířská	6.1.4		0.0.4			6.1.8
Geochelone carbonaria						

	Stavy k 31.12.2004	Odchov
oobjživelníci (Amphibia)		
drápatka vodní	1.1.10	
Xenopus laevis laevis		
hrabatka drsná	2.4	
Pyxicephalus adspersus		
kasina	1.1	
Kassina sp.		
kuňka východní	5.5.5	
Bombina orientalis		
létavka křížová	0.0.10	ano
Polypedates cruciger		
létavka obecná	3.0	
Polypedates leucomystax		
listovnice červenooká	2.1	
Agalychnis callidryas		

	Stavy k 31.12.2004	Odchov
listovnice pestrá		
Phyllomedusa hypochochondrialis		
parosnička nádherná	0.0.4	
Kaloula pulchra		
parosnička rajská	6.4.40	
Dyscophus antongilii	RDB=VU,CITES=I	
parosnička srdíčková	0.0.4	
Dyscophus guineti		
pralesnička azurová	0.0.6	
Dendrobates azureus		
pralesnička barvířská	0.0.5	
Dendrobates tinctorius		
pralesnička batiková	0.0.20	ano
Dendrobates auratus		
pralesnička brazilská	0.0.4	ano
Dendrobates galactonotus		
pralesnička černožlutá	0.0.5	
Epipedobates trivittatus		
pralesnička dvoubarvá	0.0.1	
Phyllobates bicolor		
pralesnička harlekýn	0.0.10	
Dendrobates leucomelas		

	Stavy k 31.12.2004	Odchov
praesnička skvrnobřichá	0.0.2	
Dendrobates ventrimaculatus		
praesnička strašná		
Phyllobates terribilis		
rohatka ozdobná	1.1	
Ceratophrys ornata		
ropucha jihoasijská		
Bufo melanostictus		
rosnice běloretá	1.1	
Litoria infrafronata		
rosnice siná	0.0.62	ano
Pelodryas caerulea		
rosnička bělopruhá	0.0.5	
Hyla cinera		
rosnička včelí	1.2.15	
Phrynohyas resinifictrix		
smiliska banánová	0.1	
Smilisca phaeota		
úhořík tříprstý	0.0.2	
Amphiuma tridactylum		
víčkovnice yucatanská		
Tripurion pentasatus		
žebrovník Waltlův	0.0.10	
Pleurodeles waltl		

ryby (Pisces)	Stavy k 31.12.2004	Odchov
dánio pruhované		
Danio rerio		
gurama velká	0.0.3	
Osphronemus goramy		
kapr obecný	0.0.20	ano
Cyprinus carpio		
keříčkovec červenolemý	0.0.1	
Clarias gariepinus		
krunýřovec skvrnitý	0.0.4	
Ancistrus cirrhosus		
labeo červenoploutvé	0.0.4	
Epalzeorhynchus frenatum		
neonka obecná	0.0.10	
Paracheirodon innesi		
neonka zelená	0.0.10	
Hemigrammus hyanuary		
nožovec	0.0.10	
Xenomystus sp.		
ostnovec	0.0.7	
Ctenopoma kingsleyae		
pakeříčkovec dvoupásý	0.0.5	
Heteropneustes fossilis		
pancéřníček kropenatý		
Megalechis thoracata		

	Stavy k 31.12.2004	Odchov
pancéřníček zelený		
Corydoras aeneus		
pangas siamský	0.0.6	
Pangasius sutchi		
parma	0.0.4	
Barbus sp.		
parmička purpurová	0.0.10	
Puntius nigrofasciatus	RDB=LR	
parmička Schwanenfeldova	0.0.9	
Barbodes schwanenfeldii		
parmička z Oděsy		
Puntius sp.		
parmička žraločí	0.0.9	
Balantiocheilos melanopterus	RDB=EN	
peřovec skvrnitý	0.0.14	
Synodontis eupterus		
pestřenec tanganický		
Neolamprologus brichardi		
piraňa Nattererova	0.0.3	
Pygocentrus nattereri		
piraňa plodožravá	0.0.11	
Piaractus brachypomus		
sekavka nádherná	0.0.3	
Botia macracantha		

	Stavy k 31.12.2004	Odchov
sekavka příčnopruhá	0.0.4	
Botia hymenophysa		
sumčík stříbřitý	0.0.4	
Schilbe mystus		
sumíček indický	0.0.4	
Mystus vittatus		
tetra citronová	0.0.15	
Hyphessobrycon pulchripinnis		
tetra černá	0.0.20	
Gymnocorymbus ternetzi		
tetra krvavá		
Hyphessobrycon eques		
tetra křivopruhá	0.0.6	
Thayeria boehlkei		
tetra pruhovaná	0.0.13	
Astyanax fasciatus		
tilápie	0.0.1	
Tilapia mariae		
tlamovec		
Aulonocara sp.		
tlamovec Lombardův	0.0.10	
Metriaclima lombardoi		
tlamovec pestrý	0.0.6	
Melanochromis auratus		

	Stavy k 31.12.2004	Odchov
tlamovec příčnopruhý	0.0.16	
Pseudotropheus zebra		
trnovec hřebenatý	0.0.6	
Agamyxis pectinifrons		

	Stavy k 31.12.2004	Odchov
bezobratlí (Evertebrata)		
sklípkan bělopýřitý	0.0.1	
Brachypelma albopilosum		
sklípkan plaménkový	0.0.1	
Brachypelma auratum		
veleštír královský	0.0.6	
Pandinus imperator		

2.10. Odchovy

savci (Mammalia)	
adax	1.0
Addax nasomaculatus	
aguti Azarův	0.0.2
Dasyprocta azarae	
alpaka	0.2
Lama pacos	
anoa	2.0
Bubalus depressicornis	
antilopa jelení	3.0
Antilope cervicapra	
gibon černý	0.0.1
Nomascus leucogenys leucogenys	
hulman jávský	0.1
Trachypithecus auratus	
hulman posvátný	0.1
Semnopithecus entellus	
jelen bělohubý	0.1
Cervus albirostris	
koza domácí	3.3
Capra hircus	
koza domácí - kamerunská	3.4
Capra hircus	



kůň domácí - pony	1.2
<i>Equus caballus</i>	
lama krotká	1.2
<i>Lama glama</i>	
lenochod dvouprstý	0.1
<i>Choloepus didactylus</i>	
makak káповý	0.0.1
<i>Macaca radiata</i>	
nilgau	1.1
<i>Boselaphus tragocamelus</i>	
ovce domácí - kamerunská	1.0
<i>Ovis ammon f. aries</i>	
pekari páskovaný	0.0.5
<i>Pecari tajacu</i>	
sitatunga západoafrická	1.1
<i>Tragelaphus spekei gratus</i>	
velbloud dvouhrbý	1.0
<i>Camelus bactrianus</i>	
zebra Hartmannové	0.2
<i>Equus zebra hartmannae</i>	



ptáci (Aves)	
alexandr čínský	1.2
Psittacula derbiana	
alexandr malý	0.0.3
Psittacula krameri	
alexandr velký	0.0.3
Psittacula eupatria	
ara vojenský	1.1.1
Ara militaris	
kakadu Goffinův	1.0
Cacatua goffini	
korela chocholatá	0.0.7
Nymphicus hollandicus	
křepel kalifornský	2.2
Lophortyx californica	
papoušek vlnkovaný	0.0.14
Melopsittacus undulatus	
pásovník šedý	0.0.43
Poephila guttata	
páv korunkatý	0.0.4
Pavo cristatus	
žako šedý	0.0.1
Psittacus erithacus	



plazi (Reptilia)	
agama bradatá	0.0.29
Pogona vitticeps	
agama kočičinská	0.0.51
Physignathus cocincinus	
krajta písmenková	0.0.6
Python sebae	
užovka červená	0.0.60
Elaphe guttata	



obojživelníci (Amphibia)	
létavka křížová	0.0.7
Polypedates cruciger	
pralesnička batiková	0.0.8
Dendrobates auratus	
pralesnička brazilská	0.0.1
Dendrobates galactonotus	
rosnice siná	0.0.55
Pelodryas caerulea	



ryby (Pisces)	
kapr obecný	0.0.6

3. Činnost ekonomického oddělení

Jana Černá

3.1. Zaměstnanost

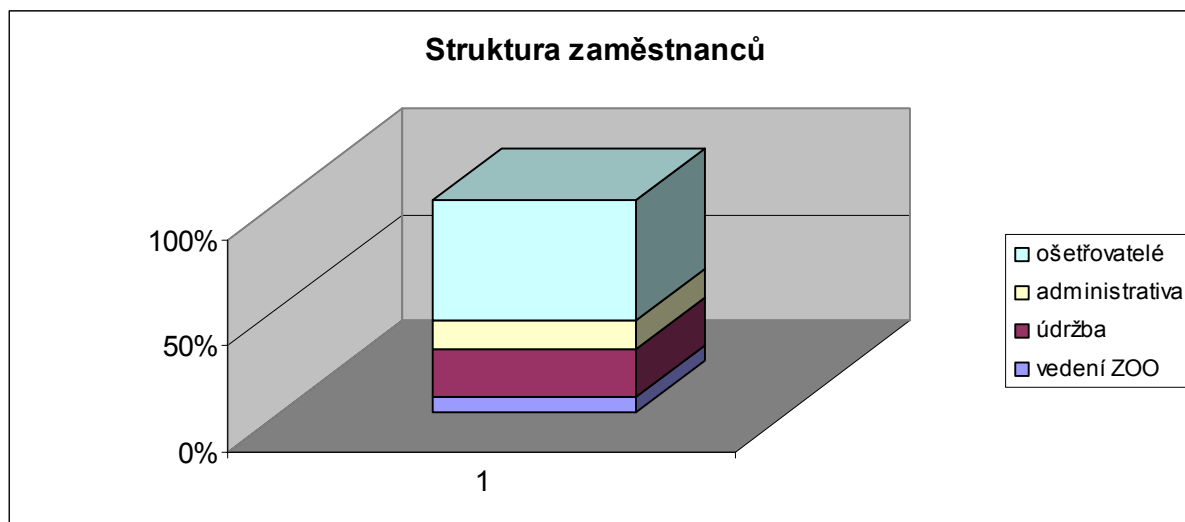
V roce 2004 zoologická zahrada v Ústí nad Labem zaměstnávala:

67,29 přepočtených pracovníků

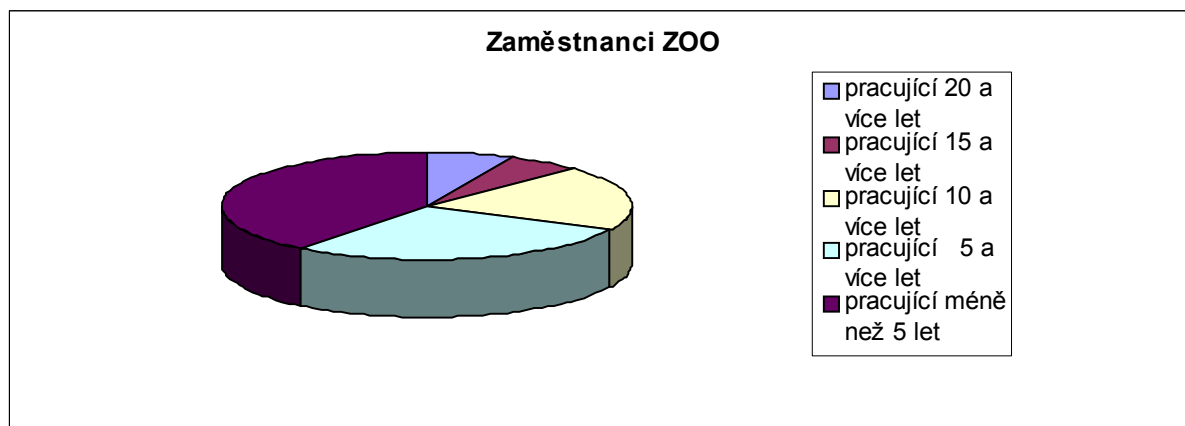
67 pracovníků k 31. 12. 2004

11 brigádníků v průběhu roku 2004 pracujících na dohodu o provedení práce (letní výpomoci)

19 brigádníků v průběhu roku 2004 pracujících na dohodu o pracovní činnosti (letní výpomoci)



Z grafu je zřejmé, že největší skupinou zaměstnanců jsou ošetřovatelé.



Dlouholetí zaměstnanci ZOO (k 31.12.2004):

Pracující v ZOO 20 a více let		Pracující v ZOO 5 a více let	
Veselský Josef	1972	Ing. Landa Jan	1995
Marx Ivan	1977	Novák Jaroslav	1995
Hippmannová Alena	1979	Nyáriová Zdeňka	1995
Holubová Lenka	1982	Skopcová Hana	1995
Bělková Šárka	1983	Voráček Petr	1995
		Doseděl Zdeněk	1996
		Nováková Alena	1996
Pracující v ZOO 15 a více let			
Petrbok Tomáš	1985	Triebel František	1996
Ing. Král Pavel	1987	Hanzlík Jiří	1997
Kostečka Václav	1989	Hrubant Miroslav	1998
Ing. Nováková Dagmar	1989	Javůrek Jan	1998
		Kašpar Václav	1998
		Kostečková Jana	1998
Pracující v ZOO 10 a více let			
Kökert Pavel	1990	Luňák Roman	1998
Koníř Pavel	1990	Matějů Patrik	1998
Roháčková Hana	1990	Starecká Jaroslava	1998
Sarmientosová Larisa	1990	Beránek Jaroslav	1999
Touš Zdeněk	1990	Hacmac Petr	1999
Kost Lukáš	1992	Kostečková Slavěna	1999
Vašíková Jiřina	1992	Pakantlová Veronika	1999
Kostečka Jiří	1993		
Hejduková Eva	1993		
Valášková Božena	1993		
Gruntová Andrea	1994		
Hrnečková Věra	1994		
Starecký Vít	1994		
Ing. Vrabcová Věra	1994		

3.2. Hodnocení ekonomické situace

Schválený příspěvek zřizovatele (Statutárního města Ústí nad Labem) byl pro rok 2004 20.262,53 tis. Kč. Další příspěvek, který ZOO Ústí nad Labem v roce 2004 získala, je „Příspěvek MŽP na činnost ZOO“ ve výši 3.551,19 tis. Kč. Zbývající část prostředků na provoz zoologické zahrady jsou příjmy z vlastní činnosti ZOO, zejména ze vstupného, darů, reklamy, nájmu a ostatních činností ve výši 7.932,46 tis. Kč.

Náklady organizace

Krmení	8,9%
El. energie	4,3%
Pára	8,7%
Vodné, stočné	2,8%
Opravy	1,2%
Služby	12,4%
Mzdové náklady	50,9%
Ostatní náklady	10,8%

Výnosy organizace

Vstupné	15,5%
Reklama	0,6%
Dary	1,8%
Ostatní výnosy	11,7%
Příspěvek zřizovatele	59,2%
Dotace MŽP	11,2%

3.3. Náklady

Nejnákladnější položkou ZOO jsou mzdové náklady organizace včetně odvodů. Tvoří 50,9% z celkových nákladů organizace. S touto situací se ZOO vyrovnává již dva roky. Valorizace mezd ve vazbě na počet zaměstnanců vedla k tomu, že v průběhu roku 2003 došlo k redukci zaměstnanců na technickém a ekonomickém úseku, došlo ke změně organizace práce a pracovních náplní v rámci jednotlivých úseků a k zabezpečení některých činností dodavatelsky. Koncem roku 2004 došlo k dalšímu snížení pracovníků, tentokrát na zoologického úseku.



Další významnou nákladovou položkou je spotřeba energií a vody. V roce 2004 byla uvedena do zkušebního provozu 1. etapa vytápění ZOO Ústí nad Labem geotermální energií, což velice příznivě ovlivní v příštích letech náklady zoologické zahrady na teplo. Negativním průvodním jevem přechodu vytápění z páry na geotermální energii byly prováděné stavební práce ve spodní části areálu zoologické zahrady v letošním roce a v horní části zahrady v průběhu roku 2005

(výkopy, uzavřené návštěvnické trasy), které negativně ovlivnily celoroční návštěvnost (viz. vstupné). Podobný trend bohužel čekáme i v roce následujícím, neboť termín ukončení prací při přechodu na geotermální energii je září roku 2005, kdy do zkušebního provozu bude uveden celý areál ZOO.

Náklady na vodné a stočné ovlivňuje stále rostoucí cena vodného a stočného a vlastní spotřeba vody. Největšími spotřebiteli vody jsou lachtani, tuleni a sloni.

Spotřeba elektrické energie bude v důsledku zahájení provozu tepelných čerpadel sloužících k využití geotermální energie v dalších letech vyšší. Předpoklad navýšení je na úrovni 5,5 % nákladů roku 2004.

V části nákladů na opravu majetku ZOO nejvíce ovlivnila výměna oken a dveří v pavilonu opic, oprava veřejných WC v restauraci Koliba, oprava vozového parku a další.

V průběhu roku 2004 byl v části investic uveden do provozu nový pavilon slonů a již zmíněná 1. etapa investiční akce „Využití geotermální energie v ZOO Ústí nad Labem a ekologizace provozu“, oprava skleníku, podlahové vytápění v rekonstruovaném pavilonu šelem a zahájení investiční akce rekonstrukce pavilonu šelem. Všechny investiční akce byly prováděny z investičních prostředků zřizovatele, ČEA, SFŽP.

Náklady na krmení zvířat se v absolutní hodnotě pohybuje na stejné výši.

3.4. Výnosy

Vlastní výnosy organizace jsou tvořeny z příjmů ze vstupného, pronájmu, reklamy a darů od sponzorů.

Nejvýznamnějším vlastním příjmem je příjem ze vstupného. Průměrná cena vstupenky do zoologické zahrady v Ústí nad Labem v roce 2004, kterou zaplatil návštěvník je 39,71 Kč (dospělý, dětský, děti do 3 let, ZTP, permanentky ...), ačkoliv průměrné náklady na jednu vstupenku činily 251,73 Kč. Rozdíl je kryt z dalších příjmů ZOO (nájmy, reklama, dary ...) ve výši 24,19 Kč, dále z příspěvků od zřizovatele (159,26 Kč) a Ministerstva životního prostředí (28,57 Kč). MŽP přispívá na krytí části nákladů na chov ohrožených druhů zvířat a zvířat handicapovaných umístěných v ZOO ÚL. Prostředky z MŽP byly použity na částečnou úhradu nákladů na krmení, energie, veterinární péči chovaných zvířat, členství ZOO Ústí nad Labem ve světových svazech a sdruženích zoologických zahrad a na projekty ZOO Ústí nad Labem zpracované a odsouhlasené UCSZ na podporu vzdělání a zachování biodiverzity světové fauny.



4. Činnost technického oddělení

Jiří Hanzlík



Na činnosti celého oddělení se podílela tři střediska - údržba, zahradnictví a doprava. Tato střediska plnila své úkoly dle plánu chodu a zajišťovala nezbytné opravy havárií a poruch z hlediska provozu celé zoologické zahrady. Tak jako v letech předchozích i v roce 2004 byly hlavním kritériem rozsahu prováděných prací finanční zdroje z fondů rozvoje a investic a přidělené účelové prostředky naším zřizovatelem. Vzhledem k velmi nízkému rozpočtu údržby se mnohé havarijní závady a nevyhovující stavy řešily pouze opravou s konečnými důsledky. Nebyla prováděna preventivní údržba z hlediska předcházení těmto nepříjemným událostem a haváriím, které často spouštěly řetěz dalších vyvolaných investic a oprav. I přes velmi nepříznivý vývoj finančních zdrojů se dařilo zvládat základní chod zázemí celé zahrady, ať to byla běžná

údržba, zimní chod výměňkových stanic, drobné opravy a havárie pavilonů, plynulé zásobování, vlastní zahradnická činnost na celé rozloze 26 ha, až po chod střediska autodopravy, kde nám v poslední době dělala největší problémy nákladní auta (tři avie staré přes 20 let) a provozní technologická vozidla střediska (multicary údržby a dopravy pro denní provoz v areálu). Všech 17 pracovníků tří středisek v uplynulém roce vzorně spolupracovalo, a tím dokázalo v některých momentech nahradit svým přístupem dodavatelské činnosti a uspořit tolik potřebné finanční prostředky. Stává se již pravidlem, že při některých složitějších opravách, akcí či úkonech je tato spolupráce jediným možným řešením, a proto bych chtěl tímto poděkovat všem pracovníkům oddělení za vykonanou práci v uplynulém roce. Ze stávajícího stavu je patrný závěr, že pokračuje konzervace problému s oddálováním jejich konečného řešení. Z hlediska plánování a zpracovávání záměrů do budoucích let je snad příslibem ochota zřizovatele – Magistrátu města Ústí nad Labem, tvořit již nyní projekty a záměry pro celkové vylepšení celého provozu zahrady, jeho zázemí a do budoucna i výstavbu nových pavilonů (gepardi, asijský dům, voliery apod.). Z hlediska činnosti oddělení je nutné také vzpomenout na inženýrskou činnost, kterou při veškerých dodávkách pracovníci z hlediska potřeb zahrady zajišťovali. Velmi často narážíme na nesoulad projektové dokumentace s potřebami chovu, a tak bylo třeba prakticky u všech akcí korigovat dodavatele v souladu s těmito nestandardními požadavky. V těsné spolupráci s ekonomickým oddělením jsme se hlavní měrou podíleli na vyhledávání, průběhu a vyhodnocování veškerých výběrových řízení vypisovaných naší ZOO. Technické oddělení bylo garantem veškerých školení, revízi a zkoušek které z hlediska BOZP (bezpečnosti a ochrany zdraví při práci) a PP (požární prevence) museli pracovníci organizace v průběhu roku absolvovat. V průběhu celoročního provozu jednotlivá střediska zajišťovala pohotovost ve dnech pracovního klidu a o svátcích (údržba – výměňkové stanice, elektroopravy a provozní havárie, doprava – svoz odpadů a odvoz

hnojů, zahradníci – příprava sena na pronajatých pozemcích v těsné blízkosti areálu ZOO Ústí nad Labem). Po zrušení vlastní strážní služby a úklidu zabezpečovali a řídili pracovníci oddělení tento výkon dodavatelským způsobem od agentury, která obhájila v minulém roce při vypsaném řízení svoji činnost v naší zahradě. Soustavně se pracovníci oddělení věnovali všem dokončeným akcím a zásadním způsobem se podíleli na reklamacích a odstraňování případných vad a nedodělků jednotlivých dokončených staveb. Z hlediska zabezpečení chodu zbývajících oddělení je technické oddělení svým způsobem servisním střediskem pro vlastní chod zoologické zahrady a tomu také plně svým zapojením v uplynulém roce přizpůsobilo svoji činnost. Z hlediska personálního se v uplynulém roce na činnosti oddělení podílelo 19 pracovníků, když od července nastoupil na oddělení asistent vedoucího oddělení, který zajišťoval hlavně plynulé zásobování, koordinaci středisek a zároveň se podílel na činnosti vedení oddělení. Z hlediska dalšího vývoje došlo na konci roku ke snížení počtu o dva pracovníky - jeden zámečnick z údržby a jeden řidič z dopravy, a tím se konečný stav oddělení snížil na 17 pracovníků. Vzhledem k tomuto velmi nízkému stavu pracovníků bylo v minulém roce opětovně přistoupeno k uzavření smlouvy o dílo s jedním bývalým zaměstnancem v době největšího pracovního vytížení střediska údržby od dubna do října. V počtu pracovníků je započten i jeden řidič v důchodu, který taktéž během letní sezony uzavřel pracovní smlouvu a pomáhal na středisku dopravy hlavně jako strojník na naší mechanizaci. Pro méně náročné práce jako je natírání, úklidy a některé zahradnické práce byla uzavřena smlouva s chráněnou pracovní dílnou AUDIT VK, která se nám již druhým rokem velmi osvědčila a je naším zájmem i nadále v této spolupráci pokračovat.

4.1. Středisko údržby

vedoucí Václav Kostečka, 7 pracovníků



Toto středisko bylo v uplynulých letech nejvíce postiženo snižováním počtu svých zaměstnanců, a tak je zde patrný úbytek nově realizovaných akcí a v činnosti pak jednoznačně převažuje pouze opravárenská činnost a neustálé odstraňování závad, poruch a havárií v celém areálu ZOO. Osvědčil se nám systém hlášení poruch a havárií přímo vedoucímu střediska údržby, který pak rozhodoval o dalším postupu při opravě a odstraňování havárií, poruch a závad. Zde platí, že pracovníci tohoto

střediska se setkávají s nejrůznější náplní svých pracovních povinností tak, jak si to situace vždy vyžaduje. Pro zajištění plnění úkolů je vždy nutná spolupráce více pracovníků různých profesí. Pro další vývoj střediska bude zásadní odpojení všech tří výměňkových stanic od centrálního zdroje tepla, kdy provoz těchto stanic v zimních měsících byl zásadní pracovní náplní a chod stanic byl vždy hlavní prioritou zimní činnosti. Nahradit by je mělo pět nových tepelných stanic osazených celkem 24 ks tepelných čerpadel využívajících tepla z geotermálního vrtu. Z hlavních akcí střediska údržby bych jmenoval:

- celkovou rekonstrukci suterénu restaurace „Koliba“, kde bylo nově otevřeno zrekonstruované sociální zařízení pro návštěvníky ZOO Ústí nad Labem, jak pro muže, tak pro ženy a pro maminky s malými dětmi
- vlastní dokončení pavilonu slonů v přípravě pro porod slonice Delhi, které spočívaly v úpravě oddělovacího příkopu mezi platem pro slony a návštěvníky – částečné snížení zásepem písku, zajištění oddělování jednotlivých zvířat – osazení uchytků pro oddělení lany, příprava nosníků pro porod, dokončení vybavení technického zázemí pavilonu, úprava podlahy dodatečným barvením, oprava topného systému v prostoru betonového výstupního koridoru na severní straně pavilonu, dodatečná úprava filtračního zařízení umělého vodního toku, ve spolupráci se zahradníky bylo provedeno celkové dotvoření vnitřního a venkovního ozelenění pavilonu, úprava vstupní části ze severozápadního štítu – osazení tabulí, úprava pláň okolí pavilonu, výsadba keřů a bambusů
- organizace veškerých pomocných prací střediska s dodavatelskou firmou AUDIT VT – nátěry palisád, kovových a dřevěných konstrukcí v celém areálu ZOO, celková výměna košů, úklidové akce před volnými dny, pomocné zednické práce - bourání, převoz sutí, doprava materiálů pro potřeby údržby
- výměna domovní vodárny na karanténě Strádov
- výměna opláštění spodního skleníku – namísto původního skla bylo provedeno opláštění vícekomůrkovým polykarbonátem včetně opravy ovládání automatického odvětrání a příprava pro rekonstrukci topných systémů
- kompletní výměna výplní otvorů na novém pavilonu opic – došlo k výměně 23 ks oken a všechny vstupní dveře z pavilonu do venkovních expozic byly vyměněny za plechové zateplené kovové včetně rekonstrukce zárubní
- byla zahájena komplexní přestavba pavilonu šelem, která bude dokončena v prvním pololetí roku 2005, na pavilonu probíhaly hlavně bourací práce a dodavatelsky zde bylo předčasně provedeno podlahové topení u všech 14 vnitřních expozic jako první část rekonstrukce topného systému tohoto pavilonu, která bude pokračovat také v roce 2005 celkovou výměnou celého systému



- oddělení zajistilo přesun obřího trpaslíka z prostoru před Městským divadlem v Ústí nad Labem do naší ZOO

- v celém průběhu roku byly prováděny běžné údržbářské práce na majetku ve správě ZOO Ústí n. L. – elektroúdržba, sváření, truhlářské a tesařské práce, instalaterské práce, zámečnické a zednické práce. Další odborné práce byly průběžně prováděny dodavatelsky – klempířské práce, sklenářské, revize. Pracovník střediska prováděl po celý rok vnitřní a

venkovní úpravy maleb a kreseb ve všech pavilonech a průběžně vytvořil i některé nové kresby

Závěrem konstatuji, že středisko údržby v minulém roce plnilo zodpovědně svoji servisní funkci pro vlastní chod zoologické zahrady tak, jak to vývoj vyžadoval.

4.2. Středisko dopravy

pověřený vedoucí František Triebel, 4+1 pracovník



Středisko dokázalo po celý rok plynule zásobovat materiálem celou zahradu, mělo hlavní podíl na svozu sena od externích dodavatelů a pracovníci střediska v průběhu roku dokázali vlastními silami opravit většinu techniky v našich dílenských prostorách. Na stavu autoparku se ještě více podepisuje zoufalý nedostatek finančních zdrojů, a tak hlavně nákladní doprava funguje pouze s vypětím všech sil a neustálým opravováním přes 20 let starého vozového parku (tři avie).

Jediným naším vozidlem pro přepravu zvířat včetně delších cest do jiných okolních států tak zůstává přes deset let starý FORD TRANSIT. Zde bude potřeba v dohledné době řešit situaci zásadním způsobem, kterým by měl být nákup nového víceúčelového nákladního automobilu. Stále více převozu by v opačném případě bylo prováděno dodavatelsky, což by provoz ZOO finančně zatěžovalo. Jediným a velkým kladem je strojový park, kdy hlavně UNC 060 a traktorové rypadlo WARINSKI dokáží ušetřit mnohé náklady při vlastní úpravě některých náročných pasáží naší velmi svažité zahrady. Zde patří poděkování oběma strojníkům, kteří dokáží někdy věci přímo nemožné a finanční vyčíslení jejich práce by bylo velmi vysoké. Pod dopravu lze také zařadit strojní zemědělskou techniku, která patří také k lepší stránce naší organizace, když pravidelně od května do začátku října dokáží pracovníci střediska ve spolupráci se zahradníky udržet denně techniku ve velmi dobrém provozním stavu i přes její velmi vysoké opotřebení. Kamenem úrazu jsou nyní technologická vozidla (obě multicary), které jsou v nejhorším technickém stavu a hrozí jejich brzké vyřazení z provozu, který je na nich z hlediska přepravy údržbářského materiálu, odvozu košů a hnojů z celého areálu přímo závislý. Řešením je pouze celková „generálka“ obou těchto technologických vozidel, která si v nejbližší době vyžádá statisícové náklady. Osobní vozový park zaznamenal v minulém roce velmi pozitivní přístup ze strany vedení ZOO, když byl rozšířen o nové vozidlo PEUGEOT Partner, které začalo okamžitě plně sloužit k zabezpečení chodu celého oddělení. Nicméně tím pozitiva končí a je třeba v dohledné době řešit osobní vozidla, která jsou na hranici možného používání (VAZ NIVA a FAVORIT 136 L) a jsou neustále zdrojem drobných závad a nezdědka nedorazí do cíle své cesty, a tak je jejich provoz velmi diskutabilní.

Závěrem hodnocení střediska oceňuji přístup řidičů k plnění každodenních úkolů, kdy i za cenu osobního přístupu k řešení vzniklých situací dokáží požadované úkoly kvalitně a zodpovědně plnit.

4.3. Zahradnické středisko

vedoucí Hana Roháčková, 4 pracovníci

Středisko má hlavní činnost své působnosti soustředěnou do čtyř skleníků a přílehlých dílen ve střední části zahrady, kde připravují výsadbu a ozelenování celého 26 hektarového areálu zoologické zahrady. V průběhu roku se mění pracovní náplň - podle potřeb je to vždy kompletní úklid na podzim od napadaného listí, příprava areálu na sezonu vždy v jarních měsících a v průběhu hlavní letní sezony. Dále kombinace zajišťování zeleného krmiva z pronajatých



pozemků nad areálem zahrady s průběžným ošetřováním zeleně (pletí, dosazování, množení, zalévání) a zakládání nových zelených ploch. Specifickou zimní prací bylo jako v minulých letech i zajišťování sjízdnosti hlavní komunikace spojující spodní a horní část zahrady v zimním období a průběžné zametání cest a udržování jejich schůdnosti pro návštěvníky. Zimní provoz hlavního pěstebního skleníku byl zásadně omezen rekonstrukcí opláštění, kdy bylo potřeba tento skleník uvolnit pro montážní práce, a tak bude potřeba při jarní výsadbě větší nákup předpěstovaných rostlin. Zahradnice se vždy zásadně podílí na společenských a propagačních akcích, které se v průběhu roku u nás konají, kdy dotvářejí svojí květinovou výzdobou atmosféru příjemného prostředí. Nezanedbatelné bylo v uplynulém období i dotvoření celkového dojmu nově otevřeného pavilonu slonů a hlavně pak jeho návštěvnické části, kde se zdařile podařilo skloubit celkové prostředí z hlediska osazení a rozmístění nové výsadby s celkovým rázem pavilonu. Velmi pozitivně hodnotím spolupráci zahradnického úseku s občany města Ústí nad Labem, kdy během uplynulého roku na naší výzvu darovalo několik desítek občanů své přerostlé květiny k výzdobě pavilonů v naší ZOO. Pracovníci střediska pak v zimních měsících dokázali provést generální opravu sběrače sena HORAL, takže v průběhu dalšího období plnil stoprocentně svoji funkční povinnost a posloužil i při svozu zeleného krmení s rozvozem na jednotlivé rajony. Dluhem do dalšího roku zůstává oprava hydrauliky na jednom ze dvou traktorů (ZETOR 7245) tak, abychom v roce následujícím dokázali zvýšit dodávku zeleného krmení ze stávajícího cyklu pondělí – středa - pátek na nový cyklus pondělí - sobota.

Závěrem hodnocení střediska musím opět kladně ocenit celoroční úsilí jeho pracovníků, které se pozitivně projevuje na celkovém rázu zoologické zahrady a jejího stále většího upravení a ozelenění i v mimoexpozičních prostorách jako jsou „trpasličí hrádek“, dětská ZOO, střední část kolem „Obchůdku“ a podobné jiné i značně nepřístupné plochy.

4.4. Využití obnovitelných zdrojů energie a ekologizace provozu ZOO Ústí n. L. - II. stavba

generální dodavatel – SKANSKA CZ, a.s.

Jiří Hanzlík



Tato největší akce z hlediska finančního objemu za posledních 10 let dospěla do zásadní fáze provádění stavby, jejímž cílem je přechod vytápění celého areálu ZOO Ústí nad Labem z centrálního zdroje města (Teplárna Trmice) na obnovitelné zdroje (hlubinný geotermální vrt v areálu hluboký 514 m). Pětiletá příprava stavby se nyní zúročuje v realizaci pěti nových tepelných stanic – první tepelná stanice již v zimním období 2004 dokázala plně nahradit bývalé rozvody z výměňkové stanice a

bezproblémově plnila svoji funkci. Stavba je podporovaná Státním fondem životního prostředí ČR a na její částečné dofinancování se podařilo sehnat zdroje z České energetické agentury, které byly prostavěny v roce 2004. Bylo za ně provedeno

podlahové topení v pavilonu šelem, opláštění skleníku a výměna oken a dveří na pavilonu opic. Součástí této stavby je také posílení vysokonapěťové soustavy v ZOO, kdy v rámci stavby jedné ze stanic bude nově realizována druhá trafostanice o výkonu 630 kVA, která bude zabezpečovat nové napájení tepelných stanic číslo 2 – 5. Při realizaci stavby byla vytvořena příprava i pro druhé trafo, které by mělo v budoucnu napájet projektovaný „Asijský dům“ a horní část celé zahrady. Celou stavbu provádí generální dodavatel jako liniovou, kdy v celém areálu bude položeno nové rozvodné potrubí v délce necelých dvou kilometrů. Stavaři se již více než rok potýkají s velmi náročným prostředím stavby, které tvoří spleť stávajících chodníků, cest a expozic v kombinaci ze skalním podložím sousední Mariánské skály, a tak se



postup při výkopech značně zpožďuje. Nezbyvá než doufat v to, že se stavařům podaří dokončit celou akci do září roku 2005, kdy bychom měli vytápnout celou zahradu z obnovitelného zdroje. V souvislosti s pokládkou potrubí probíhá i celková výměna otopových těles ve všech objektech a pavilonech. Rok 2004 prokázal, že tato výměna není jednoduchá a že nás čeká nelehký úkol, kdy bude nutno za plného provozu a maximálního zachování návštěvnických tras a expozic dokončit tuto, troufám si říci z hlediska vytápění jedinečnou akci. Již dnes se stala pilotní akcí pro Státní fond životního prostředí ČR a je v plném souladu s přihlášenkou naší republiky v rámci vstupu do EU k vyššímu využívání obnovitelných zdrojů energií. Po dokončení celé

stavby plánujeme zpřístupnění jedné ze stanic pro širokou veřejnost se záměrem popularizovat využití těchto zdrojů energie. Pochopitelně se stavba ve svém provádění velmi negativně promítá do naší základní činnosti, kterou je chov ohrožených druhů zvířat a expoziční předvádění zvířat pro návštěvníky. Budeme muset i v průběhu následujícího období vyvinout nemalé usilí o maximálně šetrný přístup ze strany stavby směrem k příchozím návštěvníkům i celému chodu zoologické zahrady. Zřejmě nás čeka i částečné nebo úplné uzavření některých expozic a pavilonů na nejkratší možnou dobu, o jejíž délce budeme „smlouvat“ s dodavatelem.



Jak se jeví z uplynulého období, měl by přechod na nový zdroj vytápění odstartovat novou etapu oprav a úprav celého areálu, ať to jsou konečné úpravy cest a chodníků, nová výsadba za odstraněnou zeleň v jednotlivých trasách či rekonstrukce vnitřních expozic, které v souběhu po výměně potrubních tras a otopných těles musí následovat.

5. Činnost vzdělávacího a propagačního oddělení

Ing. Věra Vrabcová

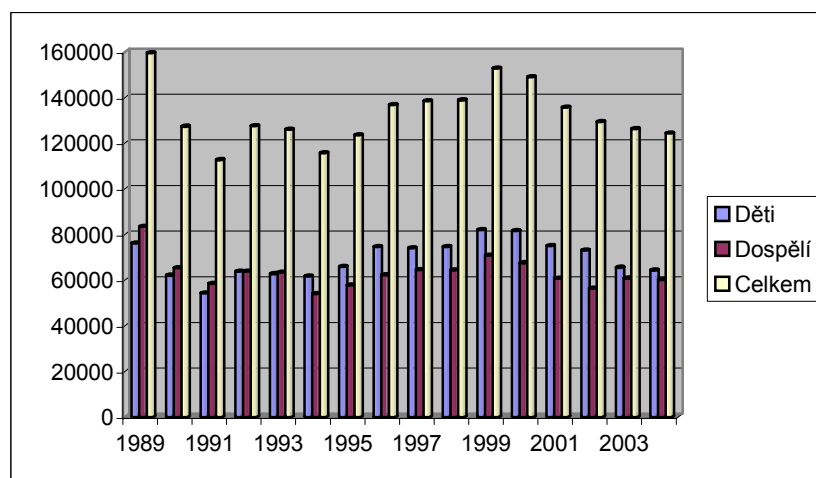
5.1. Návštěvnost



V roce 2004 navštívilo ústeckou zoologickou zahradu celkem 124.286 návštěvníků, z toho bylo 60.053 dospělých a 64.233 dětí. V porovnání s loňským rokem je to o 1.923 osob méně. Domníváme se, že pokles návštěvnosti souvisí zejména s intenzivní stavební činností v areálu ZOO, především pak s 2. etapou projektu využití geotermálních zdrojů. Touto činností byly dotčeny především komunikace ve spodní části areálu, v závěru roku byl také zcela uzavřen pavilon šelem. Přesto se ve

druhém pololetí podařilo zmírnit nepříznivou situaci (v prvním pololetí činil propad oproti srovnatelnému období předchozího roku 12.303 návštěvníků). Ke zmírnění přispělo několik faktorů, např. zvýšená propagační činnost, intenzivnější využívání výukových programů, navázání spolupráce s cestovními kancelářemi, zejména JS Group Praha.

Graf návštěvnosti ústecké ZOO od roku 1989:



Návštěvnost ústecké ZOO od roku 1989:

Rok	Děti	Dospělí	Celkem
1989	76 072	83 415	159 487
1990	61 999	65 302	127 301
1991	54 183	58 410	112 593
1992	63 777	63 691	127 468
1993	62 688	63 297	125 986
1994	61 645	53 938	115 592
1995	65 824	57 668	123 492
1996	74 511	62 220	136 731
1997	73 959	64 451	138 410
1998	74 555	64 258	138 813
1999	81 911	70 794	152 705
2000	81 532	67 456	148 988
2001	74 995	60 615	135 610
2002	72 938	56 365	129 303
2003	65 484	60 725	126 209
2004	64 233	60 053	124 286

5.2. Média

Během let byl vytvořen dobrý základ pro spolupráci se zástupci jednotlivých médií - s tiskem, rozhlasem a televizí. Jednotliví redaktori jsou o všech novinkách i akcích, které se v ZOO konají, informováni především prostřednictvím elektronické pošty, na důležitější akce jsou zváni písemně či telefonicky. Jedná se o spolupráci zejména v oblasti regionu, ale také v rámci celé republiky.

Televize – především večerní zpravodajství Tv Nova, ČT 1 a TV Prima informuje v krátkosti o novinkách či zajímavostech. Poprvé byla odvysílána reportáž z naší ZOO i na slovenské TV Markíza. V rámci regionu funguje dobrá spolupráce s TV Lyra, TV Terra a nově s Roudnickou TV. Smluvně byla navázána užší spolupráce s TV Lyra, která zahrnuje vedle zvýšeného počtu reportáží také zhotovení dokumentární a propagační videokazety „Rok v ZOO“. V květnu proběhlo v areálu ZOO natáčení jednoho z dílů pořadu TV Nova „Prásk“ s Michaelou Dolinovou a jejími dcerami, v

červenci pak proběhlo natáčení stejného pořadu s finalistkou soutěže Česko hledá Superstar Martinou Balogovou.

Rozhlas – zpravodajství o novinkách přináší v různá rádia, např. Český rozhlas Sever (zde také pravidelně 1 x měsíčně hodinový rozhovor se zaměstnancem ZOO v pořadu „Host ČRo Sever“), Frekvence 1, Rádio Labe, North Music, Blaník. Hlavním mediálním partnerem, který pravidelně zveřejňuje upoutávky na veškeré kulturní programy v ZOO, je Rádio Labe, na některé vybrané pořady je mediálním partnerem Český rozhlas Sever.

Tisk - obyvatelé ústeckého regionu získávají informace zejména prostřednictvím Ústeckého deníku, případně dalších lokálních mutací Deníků Bohemia a regionálních stránek MF Dnes, Práva a Blesku, do dalších novin je to spoluprací s ČTK. Dále využíváme některé časopisy, pravidelné informace o akcích a novinkách se objevují každý měsíc v Nových ústeckých přehledech, v Městských novinách, které vydává Magistrát města Ústí nad Labem, v časopisu Lev, v Teplických a ústeckých inzerátech, Radnici města Krupky a Chlumeckém zpravodaji. Pozornost ústecké zoologické zahradě věnuje také časopis Koktejl. Hlavním mediálním partnerem, který pravidelně zveřejňuje plošné upoutávky na veškeré kulturní programy v ZOO, jsou Deníky Bohemia.



5.3. Tiskové konference

Vzhledem k tomu, že v letošním roce se uskutečnilo celkem pět tiskových konferencí v areálu ZOO i mimo něj, zmiňujeme se o nich podrobněji:



4. května – tisková konference spojená s položením základního kamene u zdroje geotermální vody, čímž byla zahájena II. etapa výstavby geotermálního vrtu.

31. května – tisková konference proběhla v Praze v paláci Neo Luxor u příležitosti vytvoření světového rekordu šéfredaktora Magazínu Koktejl Josefa Formánka a vydavatele Ivo Železného, kteří se rozhodli za 12 hodin napsat knihu (p. Formánek) a za dalších 12 hodin ji vytisknout, vydat a následně ji roz distribuovat

do vybraných knihkupectví na území celé ČR (Ivo Železný). Konference se konala za přítomnosti autora, ředitelky ZOO Ústí nad Labem, majitele tiskárny a vydavatele.

3. června – tisková konference v souvislosti s překonáním světového rekordu v čase napsání, vydání a distribuce knihy, který vytvořil předchozí den Josef Formánek. Konala se v areálu ZOO v době pravidelné procházky obou slonic Kaly i Delhi, takže byly přítomny i ony. Výtěžek z prodeje knihy bude věnován ústeckému slůněti.

1. července – tisková konference věnovaná porodu indické slonice Delhi, konaná na kinosále ZOO bezprostředně po ukončení pět dnů trvajících porodu. Zpráva pro média měla smutný podtext, neboť sloní sameček se narodil mrtvý, nicméně další vývoj chovu slonů je optimistický – Delhi porodila mládě přirozenou cestou, bez nutnosti chirurgického zákroku, takže se inseminace může zopakovat a je velká naděje, že se ústecká ZOO slůněte dočká.

18. listopadu – tisková konference, jejímž hlavním tématem byla úspěšná operace gepardí samice Jane, která je prvním gepardem na světě s úspěšně voperovaným umělým kloubem. V souvislosti s tím byly představeny návazné projekty, jako je sbírka za účelem výstavby nového pavilonu gepardů, benefiční koncert, jehož výtěžek bude věnován na chov gepardů, možnost mimořádné adopce. Tisková konference se konala v zasedací síni Magistrátu města Ústí nad Labem za přítomnosti celého týmu, který se na unikátní operaci podílel. Před konferencí měli novináři a redaktoři možnost nafocení a nafilmování Jane v areálu ZOO.

5.4. Pořady pro děti

Pořadů a akcí pro děti i dospělé se uskutečnilo rekordních 27, z toho se jednalo v deseti případech o vlastní pořady zaměřené především na děti, v osmi případech o koncerty různých hudebních žánrů pořádané a zajištěné pracovníky propagačního oddělení, ve čtyřech o podobné akce pořádané v areálu ZOO jinými subjekty, dále o sportovní den, benefiční koncert na podporu chovu gepardů konaný v Severočeském divadle Ústí nad Labem, pořádaný a zcela zajištěný pracovníky propagačního a vzdělávacího oddělení, výstavu o mezinárodní úmluvě CITES v areálu ZOO a ve zbylých případech o výstavu přírodnin pořádanou v areálu ZOO a výstavu prací žáků ze Zvláštní školy Trmice. Propagaci na vlastní akce si zajišťují pracovníci oddělení sami prostřednictvím výlepové služby v městské hromadné dopravě, ve vybraných objektech i vlastní roznáškou, upoutávky se rozesílají do škol a předškolních zařízení prostřednictvím elektronické pošty, na vybrané akce bylo využito plakátových přehledů kulturních akcí sítě Fanatic. Na všechny vlastní akce je využíváno mediální partnerství s Ústeckým deníkem a Rádiem Labe, v některých případech také s Českým rozhlasem Sever. Pravidelně se informace o pořádaných akcích objevují rovněž v Nových ústeckých přehledech, Městských novinách, Radnici města Krupky, Chlumeckém zpravodaji a Teplických a ústeckých inzerátech, v přehledu vydávaném Euroregionem Labe, na vlastních webových stránkách a webovém přehledu akcí na stránkách Magistrátu města Ústí nad Labem a organizace YMCA. V případě benefičního koncertu se dále využilo výlepových ploch v Ústí nad Labem, v Teplicích a Litoměřicích a díky tiskové konferenci a tiskové zprávě se upoutávky či články o koncertu objevily také v MF Dnes, TV Prima, Roudnické TV, která velkou reportáž z koncertu využila jako hlavní večerní program na Štědrý den.



Vlastní pořady pro děti i dospělé

30. ledna - Za vysvědčení do ZOO – Program začal slavnostním pokřtěním mláďat parosníček rajských. Kmotrami jednoho z nejlepších odchovů roku 2003 se staly televizní rosničky Michaela Dolinová a Taťána Míková. Pořad pokračoval představením Divadélka Romaneto

z Prahy pod názvem „O dvanácti měsíčkách“, které se konalo na pavilonu šelem. Poté následoval lampionový průvod k bazénu lachtanů, kde proběhlo mimořádné večerní cvičení lachtana Moritze za umělého osvětlení. Účast - 92 osob.

14. – 22. února - Jarní prázdniny v ZOO - celotýdenní kvíz v areálu ZOO se zoologickou tematikou, každý účastník byl ihned odměněn drobným dárkem. Pro všechny příchozí dále probíhala anketa zaměřená na získání důležitých informací pro další činnost vzdělávacího a propagačního oddělení. Kvízu a ankety se zúčastnilo 254 návštěvníků.

8. - 12. dubna – Velikonoce v ZOO - v areálu ZOO byly během pěti volných dnů pro děti rozmístěné otázky s velikonoční tematikou, na které účastníci kvízu písemně odpovídali. Losování vítězů proběhlo při přímém vysílání Českého rozhlasu. Účast 133 osob.

24. dubna - Den Země v ZOO - uskutečnil se pořad na Kolibě, kde vystoupila bluegrassová skupina Báry, Divadlo V pytli z Hrobu, které předvedlo světovou premiéru své pohádky o slůněti, orientální tanečnice pražského souboru Mila El Kral, polykač ohňů Hypopondr z Krupky a fakír Ben Ghan. Byli vyhlášeni vítězové literární soutěže pro žáky základních škol "Co dělá naše rodina pro ochranu přírody", kteří za odměnu zasadili v ZOO nové stromky. Po areálu ZOO bylo pět stanovišť se soutěžními disciplinami pro děti. Každé ze soutěžících dětí si po splnění úkolů odneslo zajímavou cenu. U výběhu zeber Hartmannové byly slavnostně pokřtěny dvě klisničky narozené na začátku roku. Kmotrami se staly populární zpěvačka a herečka Světlana Nálepková s dcerou Josefínou. Celková účast - 439 osob.



1. května - 1. máj v ZOO – kvíz o mládětkách, k poslechu i k tanci hrála ve spodní části ZOO skupina Black Horse. V závěru dne před posledním cvičením lachtana byl kvíz, kterého se zúčastnilo 87 dětí, vyhodnocen a losování vítězové. Účast – 1.613 osob.

12. – 20. června – Trpaslíci ve světě zvířat – kvíz po areálu zoologické zahrady zaměřený na miniatury ve světě zvířat. Losování vítězů se uskutečnilo během programu Ať žijí trpaslíci. Celková účast – 144 soutěžících.

20. června – Ať žijí trpaslíci – příspěvek ústecké zoologické zahrady k Roku trpaslíka. U Trpasličího hrádku byli k vidění živí trpaslíci, po vylosování vítězů kvízu proběhly na pavilonu exotária slavnostní křtiny lenochoda dvourstého členkami skupiny Triny. Tato skupina uspořádala na pavilonu šelem koncert. Účast – 410 osob.

1. října – Den zvířat a jejich adoptivních rodičů – program se uskutečnil na terase Restaurace Koliba. Hlavním bodem byl koncert populární skupiny Zelenáči, dále vystoupila skupina historického šermu Hartigo, Naďa Eimutová z ústeckého útulku předvedla ukázky speciálního výcviku psů pro slepce, proběhly také soutěže pro děti. Pro sponzory a adoptivní rodiče byla dále připravena večerní prohlídka ZOO a ti, kteří pokračují v adopcích již 5 let, byli oceněni Zlatým certifikátem. Účast i přes značnou nepřízeň počasí 519 návštěvníků.

23. – 28. října – *Stezkami ZOO* – zoologický kvíz na téma příprava zvířat na zimní období v areálu ZOO. Losování výherců proběhlo v přímém přenosu ve vysílání Českého rozhlasu Sever. Kvízu se účastnilo celkem 25 soutěžících.

11. prosince – *Vánoční zpívání* – vánočně laděný program. Na kinosále proběhlo představení Divadélka Rozmarýnek z Mostu „Kouzelná lampa“, pěvecké vystoupení dětí z Dětského domova Severní terasa u vánočního stromku ve spodní části ZOO a nadílka zvířátkům. Součástí programu bylo i slavnostní zahájení výstavy „Nekupujte si jejich životy“. Akce se zúčastnilo 64 lidí.

Pořady pro děti pořádané ve spolupráci s dalšími subjekty:



10. dubna – *Otvírání jara s Rádiem Labe* – program na louce u horní pokladny zahrnoval kuličkádu, soutěže pro děti, dětskou diskotéku, ukázky tradičních velikonočních zvyků za moderování populárního Honzy Vrby. Celková účast 1.414 osob.

29. května – *Den dětí s Frekvencí 1* – zábavný program na terase restaurace Koliba. Moderátorem pořadu byl Jindřich Kriegel, v rámci programu vystoupil populární zpěvák Kamil Střihavka, bylo možné shlédnout

vystoupení mažorettek či ukázkou živých zvířat. V průběhu celého dne byla připravena řada soutěží pro děti o ceny. Celková účast – 2.200 osob

1. června – *Den dětí s Raiffeisen Bank a Rádiem Labe* - zábavný program na Kolibě moderovali Honza Vrba a Zdeněk Lukesle, v jeho průběhu bylo možné shlédnout exhibici aerobiku a ukázky bojových umění či společenských tanců. Součástí programu byla dětská diskotéka, ukázka živých zvířat a mnoho soutěží na pódiu. V areálu ZOO dále probíhala řada soutěží o ceny pro děti školního i předškolního věku. Akce se celkem zúčastnilo 2.598 osob.

4. září – *Rozloučení s prázdninami s Rádiem Labe* – program s dětskou diskotékou a soutěžemi a s představením Divadla Jójo z Poličky „O neposlušných kůzlátkách“. Součástí programu byla i celodenní prezentace oddílů Junáka pod názvem Skautský den včetně zábavného kvízu „Bobříci naší přírody“. Akce se zúčastnilo 1.203 lidí.

Sportovní den spolupořádaný s dalším subjektem:

19. června - *Hurá na prázdniny s Coca Colou* – 3. ročník turnaje ve vodním fotbale Lachtan Cup za účasti 15 mužstev ve dvou kategoriích. Dále byla zájemcům k dispozici horolezecká stěna, obří playstation a puzzle. Celková účast - 919 osob



5.5. Koncerty různých hudebních žánrů v areálu zoologické zahrady

Novinkou letošní sezony se stala hudební odpoledne pořádaná na terase Restaurace Koliba, kde cca 1x za dva týdny vystupují

hudební skupiny různých žánrů. Cílem je oslovení různých cílových skupin, které by ve většině případů nenašly cestu do zoologické zahrady. Díky sponzorskému zajištění ze strany DRINKS UNION, a.s. a příspěvku Magistrátu města Ústí nad Labem se na tyto akce neplatí žádné zvláštní vstupné, pouze standartní vstupné do areálu ZOO.

15. dubna – Jaroslav Samson Lenk – hned na úvod se podařilo zajistit atraktivního hosta v podobě jednoho z nejznámějších folkových písničkářů.

13. května – Bluesberry – vystoupení legendární pražské bluesové formace, která spolu koncertuje již více než 30 let.

20. května – Neřež – skupina hrající hudbu na pomezí folku a rocku přilákala na terasu Koliby.

3. června – Modrotisk – vystoupení nejlepší české bluegrassové skupiny.

10. června – Jaroslav Hutka – koncert písničkáře, který své nejlepší tvůrčí období strávil v nucené emigraci.

24. června – Professor – The Beatles Revival Band – skupina hrající nesmrtlené melodie liverpoolské čtveřice.

8. července – Irský podvečer – společné vystoupení hudební skupiny Uisce Beatha a taneční skupiny Coisceim. Oba soubory se zabývají irským folkórem. Účast 197 návštěvníků

19. srpna – Brutus – koncert legendární rockové skupiny, která koncertuje již více než 30 let. Hudebníci použili téma „Brutus ZOO“ jako leitmotiv pro celou svojí sezónu na svých propagačních materiálech distribuovaných při více jak 100 koncertech, které v roce 2004 odehráli. Koncertu se zúčastnilo 793 lidí.

5.6. Benefiční koncert



Koncem listopadu se v Severočeském divadle opery a baletu uskutečnil KONCERT PRO nejlepší KOČKU na světě, jehož výtěžek byl věnován chovu gepardů v ústecké ZOO. Koncert byl zároveň poděkováním celému operačnímu týmu, který se podílel na unikátním chirurgickém zákroku gepardí samice Jane a představení celého projektu veřejnosti. Koncert moderoval Petr Novotný a vystoupila v něm řada umělců - Světlana Nálepková, Zdeněk Vřešťál, Julián Záhorovský, Karel Kahovec,

Colin Stephen Morris (USA), skupiny TOUCH (CZ-RUS), BOOM, Pod Černý vrch, Njorek a dětský sbor Kořata. Součástí koncertu byla veřejná premiéra dokumentu „Jane – příběh jedné operace“, módní přehlídka a dražba velkoformátových fotografií Jane od teplického fotografa Petra Slavíka. Celkový výtěžek akce převýšil částku 100.000,- Kč.

5.7. Veřejné akce a výstavy

22. – 26. června – Výstava kaktusů – výstava pořádaná Českým svazem kaktusářů, která má dlouholetou tradici, se konala ve spodní části ZOO. Vystavené exponáty si mohli zájemci rovněž zakoupit.



Červen - srpen – výstava trojrozměrných i plošných výtvarných prací žáků ze základní a zvláštní školy v Trmicích byla instalována na pavilonu šelem.

3. září – v letním kině se konalo jedinečné představení opery Aida a na doprovodném programu se podílela i zvířata ze ZOO – velbloud, ovce kamerunské a sup v doprovodu ošetřovatelů v historických kostýmech.

10. – 12. září – formou instalace 4 informačních panelů se zoologická zahrada zúčastnila výstavy Člověk v přírodě, která se konala na Výstavišti v Lounech, rovněž byly v průběhu výstavy návštěvníkům rozdávány propagační materiály.

Začátek prosince – v rámci Městských vánočních trhů se na Lidickém náměstí ZOO prezentovala přítomností velblouda, ovcí kamerunských a poníků, na kterých se děti mohly i povozit.

Od 11. prosince - výstava v Bornejském pavilonu na téma smlouvy CITES pořádaná ve spolupráci s Národním muzeem Praha a Českou inspekcí životního prostředí doplněná nepřetržitou videoprojekcí. Výstava potrvá i v prvním pololetí roku 2005.



Celoročně – zoologická zahrada díky vzájemné spolupráci s Výstavištěm Litoměřice se formou rozdávání propagačních materiálů a zařazováním aktuálních pozvánek do dalších materiálů vystavovatele účastnila všech výstav v Litoměřicích.

5.8. Předváděcí akce

V tomto směru se k doplnění běžné prohlídky konají další aktivity, kdy hlavní snahou je zpříjemnit návštěvníkům pobyt v ZOO. Předváděcí akce v začátku letní sezóny dosáhly počtu osmi. Jedná se o:



cvičení slonů – ukázka základních cviků a povelů, který sloni během každodenní péče zvládají. Návštěvníkům je podáván i odborný výklad s možností dotazů.

cvičení lachtana Moritze – koná se v letní sezóně třikrát denně, během zimního období je omezeno pouze na víkendy, neboť tato doba je věnována intenzivnímu výcviku a přípravě na hlavní sezónu. V nejnnutnějším případě se střídá s druhým samcem Maxem, se kterým však probíhá pouze krmení.

pravidelnou *procházku slonů po ZOO* značenou pomocí dopravních značek umístěných po celé trase, kudy sloni chodí.

každodenní krmení v celém pavilonu exotária

„medový strom“ pro malajské medvědy, který spočívá v hledání potravy rozmístěné na různých místech ve výběhu (parkosy, dutiny, kmeny). Koná se o víkendech a je doplněný komentářem s možností dotazů.

krmení mandrilů doplněné opět komentářem s možností dotazů

krmení tuleňů s odborným výkladem, ale vzhledem k předpokládané březosti tulení samice se konalo pouze na začátku sezóny.

víkendové jízdy na ponících

5.9. Výukové programy, besedy, průvodcovská činnost



V roce 2004 pokračoval potěšitelný nárůst zájmu o hromadné akce a návštěvy. Celkem se těchto akcí konalo 53 s celkovou účastí 2.529 osob, především dětí. Jednalo se jak o prohlídky s průvodcem, promítání s výkladem či přednášky, tak především o výukové programy pro školy. Ty slouží k prohlubování zoologických i všeobecných znalostí dětí, jsou vhodným doplňkem klasické výuky pro jednotlivé věkové kategorie žáků (MS, ZŠ i SŠ).

Ve sledovaném období bylo těchto programů provedeno celkem 29 s celkovou účastí 1.073 dětí. Vzhledem k zájmu o tuto činnost je nabídky výukových programů průběžně zvyšována, na konci roku 2004 již zoologická zahrada poskytovala celkem 12 různých programů, některé v obměnách pro různé věkové kategorie. Velmi potěšitelným jevem je, že se podařilo vytvořit také program, kterého se mohou aktivně zúčastnit handicapované děti, zatím tuto službu využívá Speciální škola Ústí nad Labem. Mimořádně vzrostl zájem o hromadné prohlídky s průvodcem. Dohromady tuto službu využilo 21 výprav o celkovém počtu 927 osob.

V květnu v rámci semináře pořádaného časopisem Koktejl navštívila ústeckou zoologickou zahradu skupina budoucích žurnalistů. Zde se seznámili s tematikou provozu příspěvkových organizací, přínosu zoologických zahrad k záchraně ohrožených druhů zvířat, řízeného chovu a dalšími. Celý výklad byl velmi kladně hodnocen organizátory semináře, pro něž je návštěva zoologické zahrady již nedomyslitelnou součástí jejich akce.

V červnu jsme se zúčastnili vyhodnocení sbírky „Koruna pro ZOO“, kterou již od roku 1992 organizuje DDM v Rumburku pro děti ze základních a mateřských škol v Rumburku. Akce se zúčastnili dva pracovníci ZOO, kteří kromě povídání o zvířatech potěšili děti i ukázkou živých zvířat. Ve sbírce se vybralo celkem 5.250 Kč.



5.10. CEAF, skauti

Na konci srpna se již podruhé uskutečnil speciální tábor pro děti – Letní universita juniorů, pořádaný ve spolupráci se Středoevropskou asociací přátel ZOO (CEAF). Celkem 31 dětí z celé republiky strávilo v ZOO deset dnů s pestrým programem, který byl věnován nejrůznějším soutěžím, kvízům, výukovým programům a hrám, ale také pracovní činnosti, kdy děti pomáhaly na různých úsecích. Ve spolupráci s CEAF a ZŠ Curieových v Praze se v listopadu v prostorách Jindřišské věže v Praze uskutečnila soutěžní výstava fotografií, při zahájení proběhly tři besedy pro veřejnost o ústecké ZOO.

Stále pokračuje spolupráce se skautskými oddíly z Krásného Března a Mimoně, které pomáhají zejména při úklidu formou brigád či jako dobrovolníci při pořádání akcí pro veřejnost.

5.11. Adopce, sponzorství

Stále pokračuje finanční pomoc prostřednictvím tzv. adopce zvířat, popř. dalších forem sponzorství či darů, případně formou reklamy v areálu ZOO. V roce 2004 bylo vybráno celkem 534.304,50 Kč, z toho za adopce 291.200,- Kč. Dále probíhají dvě veřejné sbírky, sbírka Choboti, jejíž výtěžek je určen na chov a reprodukci vzácných a ohrožených druhů zvířat v ZOO Ústí n. L., zde je k 31. 12. 2004 shromážděna částka ve výši 286.645,21 Kč a sbírka Pelíšky určená na budování a rekonstrukci prostor pro vzácná a ohrožená zvířata v ústecké ZOO, kde je ke stejnému datu částka 209.300,- Kč.



Adoptivní rodiče za rok 2004:

<i>Jméno:</i>	<i>adoptované zvíře:</i>	<i>částka:</i>
Jan Řeřicha, Ústí n. L.	fosa	5.000,-
Jindřich Bouša, Teplice	krajta písmenková	1.000,-
MVDr. Jana Najnarová, Ústí n. L.	korálovka	500,-
Hodinářství V. Macek, Ústí n. L.	puštík bělavý	1.000,-
Petr Slavík, Mělník	levhart mandžuský	8.000,-
Zdeňka a Jan Flekovi, Lovosice	puštík obecný	1.000,-
Lucie Žáková, Zlín	pásovec štětinatý	1.500,-
TEHUM, s. r. o., Teplice	velké akvárium	3.000,-
Matěj Kotz, Teplice	pásovec štětinatý	1.500,-
Roman Pešťák, Rumburk	slon indický (1 měsíc)	3.000,-

OPTIKA J&J, Ústí n. L.	anakonda velká, krajta písmenková, kajman zakrslý, korovec jednovatý, skokan hrabavý, štír	5.000,-
Základní škola Terežín	tapír jihoamerický, berneška havajská, želva nádherná	8.500,-
1.oddíl Otty Hanzlíčka. Ústí n. L.	veverka Prévostova	1.500,-
2.oddíl Ústecká dvojka, Ústí n. L.	leguán kubánský, hroznýšovec kubánský	1.500,-
Petra Broskev Boháčková, Praha 4	tropická žabka	500,-
Křes. Spol. Nový život, Ústí n. L.	levhart perský	8.000,-
Zuzana. a Antonín. Schmidovi, LTM	kočka krátkouchá	1.000,-
Blanka Jeníčková, Ústí n. L.	agama vodní	500,-
Lenka&Lenka, Teplice	mýval jižní	5.000,-
Lékárna Centrum, Ústí n. L.	kotul veverovitý	10.000,-
Jaroslav Dobiáš, Ústí n. L.	kočka slaništní	3.000,-
Anna Slámová, Ústí n. L.	výřeček malý	1.000,-
Ing. Jaromír Pospíšil, Jílové	ocelot velký	5.000,-
Milena Černá, Ústí n. L.	skokan hrabavý	500,-
Zuzana Bíbrlíková, Litoměřice	psoun prériový	1.500,-
Viktorie Jeřábková, Ústí n. L.	arassari černohrdlý	1.000,-
Dagmar Vlachová, Praha 6	lachtan kalifornský	35.000,-
Kamil Střihavka, Praha 5	levhart mandžuský	8.000,-
Ladislava Králová, Ústí n. L.	velké akvárium	3.000,-
Martin a Kristýna Ansorgovi, Neštětice	veverka Prévostova	1.500,-
Manželé Bohmovi, Ústí n. L.	lvíček zlatý	5.000,-
6.B., ZŠ Hluboká, Neštětice	hroznýšovec kubánský	500,-
Ing. Jitka Holanová, Krupka	levhart perský, lvíček zlatý, veverka Prévostova, turako fialový, výřeček malý	18.500,-
Eliška Svobodová, Ústí n. L.	zebříčka pestrá	500,-
Manželé Zavadilovi, Ústí n. L.	malé akvárium	2.000,-
Prof. Marián Lapšanský, Pavlov	husice egyptská	1.000,-

ZOOLOGICKÁ ZAHRADA ÚSTÍ NAD LABEM - PŘÍSPĚVKOVÁ ORGANIZACE

Hana Eislerová, Chabařovice	karakal	2.400,-
Stavebniny Tomáš, Ústí n. L.	lenochod dvouprstý	10.000,-
Marta Koutecká, Ústí n. L.	lama alpaka	1.500,-
Helena Juhászová, Újezd nad Lesy	tropické žabky	1.500,-
Mgr. Martin Tomas, Litoměřice	makak káповý	2.400,-
ZŠ Ploskovice	tropická žabka	500,-
Eva Pivková, Chodov	surikata	3.000,-
Libor Zavoral, Eliška Césarová, ČTK	aligátor severoamerický	5.000,-
Martina Tláskalová, Benešov	marabu africký	3.600,-
ZŠ E. Krásnohorské, Ústí n. L.	vydra malá	4.000,-
ZŠ Horní Počaply	hroznýšovec duhový	500,-
Hippoware, v. o. s., Ústí n. L.	hrošík liberijský	6.000,-
VŠ odborový svaz UJEP, Ústí n. L.	sitatunga	5.000,-
Jiří Pracný, Praha 8	orangutan bornejský	10.000,-
Petra Černocká, Praha 10	orangutan bornejský	10.000,-
Petr Kohout, Praha 9	klokan obrovský	7.200,-
Anetka Krausová, Ústí n. L.	zebříčka pestrá	500,-
Marek Tareš, Ústí n. L.	želva řecká	500,-
Hodinářství J. Němec, Ústí n. L.	tamarín žlutoruký	5.000,-
Zdeněk Štěpán, Most	parmička žraločí	1.200,-
Ing. Luboš Štill, Trmice	agama vodní, zebříčka pestrá, ropucha obrovská	1.500,-
ZŠ Rabasova, Ústí n. L.	pes pralesní, želva suchozemská	3.210,-
Miloslav Starecký, Ústí n. L.	vydra malá	3.000,-
CEAF, Praha 7	fosa	4.000,-
Portál, s. r. o., Praha 8	ovce kamerunská	4.000,-
Hana Lauková, Most	sova pálená	1.000,-
Milada Lauková, Most	kočka rybářská	5.000,-
Symon Vongbounthanh, Ústí n. L.	kosman zakrslý	3.000,-
Miroslav Sábo, Ústí n. L.	ara vojenský	2.500,-
Ludmila Žďárská, Ústí n. L.	leguán zelený	1.500,-
Simona Koukalová, Tábor	leguán kubánský	1.000,-
Hana Chmelová, Opava	tuleň obecný	2.400,-

ZOOLOGICKÁ ZAHRADA ÚSTÍ NAD LABEM - PŘÍSPĚVKOVÁ ORGANIZACE

SHŠ Hartigo, Ústí n. L.	babirusa celebeská	5.000,-
Simona Pácalová, Chlumeč	kapybara	3.600,-
Michal Novotný, Ústí n. L.	leguán kubánský	1.000,-
Mgr. Jan Kobr, Chomutov	krajta mřížkovaná	1.000,-
Mgr. Dita Kárová, Chomutov	tropická žabka	500,-
Zdeněk Bureš, Ústí n. L.	hroznýšovec kubánský	500,-
Mgr. Karel Ungermann, Prostějov	leguán kubánský	1.000,-
Zuzana Jílková, Ústí n. L.	kočka rybářská	1.000,-
Marcela Poštolková, Ústí n. L.	sovice sněžná	1.000,-
Jakub Sláma, Ústí n. L.	korovec jedovatý	1.000,-
Jitka Haklová, Cítov	krajta mřížkovaná	1.000,-
Antonín Olexa, Ústí n. L.	krajta mřížkovaná	1.000,-
Jiří Hanzlík, Chabařovice	anoa nížinný	4.000,-
Zuzana Loužilová, Ústí n. L.	tropická žabka	500,-
6.B., ZŠ Svážná, Most	sova pálená	1.000,-
Josefa Kovářová, Teplice	pásovec štětinatý	1.500,-
Alena Mužíková, Litoměřice	sova pálená	1.000,-
Tereza Kastnerová, Ústí n. L.	rosnička australská	500,-
Ondřej Mečír, Ústí n. L.	agama vodní	500,-
SOU, OU a U, Trmice	štír	500,-
Klub rodičů při Gymnáziu		
B. Němcové, Hradec Králové	gibon černý	1.292,-
Eva Šimáčková, Doksy u Kladna	lenochod dvouprstý	5.000,-
Agentura Práce, Ústí n. L.	pekari páskovaný	4.000,-

Věcné dary:

Petr Slavík, Mělník	fotografie do dražby	5.000,-
Green-Swan Pharmaceuticals CR, a. s., Praha 4	GS Condro	29.298,-
CDL Design, s. r. o., Ústí n. L.	plakáty	10.000,-
Salvator, Ing. Michal Murín, Děčín	plakáty	10.000,-

Věcné dary – vystoupení na benefičním koncertu:

Petr Novotný, Praha		50.000,-
---------------------	--	----------

Julián Záhorovský, Praha	20.000,-
TOUCH, Teplice	18.000,-
Karel Kahovec, Praha	10.000,-
Olin Nejezchleba + Njorek, Praha	10.000,-
Pod Černý vrch, Praha	10.000,-
Zdeněk Vřešťál, Praha	10.000,-
Colin Stephen Morris, Praha	2.000,-
Světlana Nálepková, Praha	bez udání výše
Kot'ata, Chlumeč	bez udání výše
The Boom, Ústí n. L.	bez udání výše

Finanční dary – benefiční koncert:

Eva Čepelíková – Auto Dakar, Teplice	10.000,-
DRINKS UNION, a. s., Ústí n. L.	7.541,-
ČSOB, a. s., Ústí n. L.	20.000,-
Spolchemie, a. s., Ústí n. L.	5.000,-
Magistrát města Ústí n. L.	20.000,-

Finanční dary:

Petr Slavík, Mělník	výtěžek dražby fotografií	25.000,-
Josef Formánek, Ústí n. L.	výtěžek z knihy Létaující jaguár	58.174,-

Reklama:

Drinks Union, a. s., Ústí n. L.	85.400,-
Respect, a. s., Ústí n. L.	10.000,-
Metal-Aliance, Kladno	3.000,-
Raiffeisenbank, a. s., Praha 4	30.000,-
RS Catering, Roman Sluka, Ústí n. L.	5.000,-

Finanční dar – dražba fotografií při benefičním koncertu:

Martin Šulta, Ústí n. L.	10.000,-
Jiří Hanzlík, Chabařovice	7.000,-
Útulek Psí domov, Řepnice	15.000,-

Jan Řeřicha, Ústí n. L.	11.000,-
Martin Hausenblas, Ústí n. L.	4.000,-

5.12. Zoologický klub

Každé tři měsíce se uskutečňují pravidelná setkání Zoologického klubu na Valné hromadě, kde se projednávají organizační záležitosti. Na závěr se vždy koná přednáška s promítáním barevných diapozitivů, v březnu byla součástí setkání přednáška MVDr. Přemysla Rabase o projektu „Nová Odysea“, v červnu přednáška Ing. Jiřího Gábríše „Za koalami do San Diega a Národní parky USA“, v říjnu přednášel Jan Pluháček „Národní parky Tanzánie“ a prosinci Ing. Libor Kunte „Od Kuneme po Oranie“. Byl vydán další Sborník FAUNA BOHEMIAE SEPTENTRIONALIS, již 28. ročník, kde jsou zveřejňovány jednak příspěvky ze všech tří zoologických zahrad, jednak příspěvky členů Zoologického klubu, kteří se věnují přímému pozorování fauny ve volné přírodě.



Od ledna do června probíhala zoologická soutěž „Memoriál MVDr. Štilla“ určená pro žáky druhé stupně základních škol a středních škol. Soutěž společně pořádal Zoologický klub, ZOO Ústí nad Labem, ZOO Děčín a Podkrušnohorský zoopark Chomutov. Celkem se soutěže zúčastnilo v prvním kole 998 žáků a 42 studentů z celého Ústeckého kraje. První část soutěže spočívala v prověření teoretických znalostí o přírodě formou testu rozeslaného do škol. Na úspěšné soutěžící čekalo pak 2. kolo,

kde si žáci a studenti vybrali ze zadaných témat a prováděli praktické pozorování živočichů v přírodě nebo v ZOO, které písemně zdokumentovali. Na základě vyhodnocení těchto zpráv byli odbornou porotou vybráni finalisté, kteří se utkali ve třetím, posledním kole. Závěrečné finále pořádala ZOO Děčín za účasti 35 nejlepších, z nichž 20 výherců bylo odměněno víkendovým naučným a poznávacím pobytem na chatě NP České Švýcarsko v Chříbské. Soutěž byla velmi kladně hodnocena jak účastníky, tak i pedagogy.

5.13. UCSZ

Ústecká ZOO přispívá do Ročenky Unie českých a slovenských zoologických zahrad podrobným příspěvkem týkajícím se celého uplynulého roku (stav zvířat, chovatelské a expoziční novinky, akce pro veřejnost apod.), jednak odborným sdělením o chovatelských zajímavostech. V roce 2004 byly zveřejněny dva příspěvky - jeden se týkal slonice Delhi, průběhu její březosti, porodu mrtvého slůněte a dalších souvislostí, které se udály do konce roku 2004. Druhý byl věnován unikátní operaci gepardí samice Jane.

Pracovník oddělení se zúčastnil setkání komise vzdělávacích a propagačních pracovníků při UCSZ, které se v září konalo v ZOO Ohrada. Aktivně vystoupil s příspěvkem „Netradiční koncerty v ZOO“, který se týkal zcela nové aktivity pro návštěvníky ZOO.

5.14. Ostatní akce



Na konci července (27. 7.) byl pro veřejnost slavnostně otevřen pavilon slonů za přítomnosti primátora města Ústí nad Labem Mgr. Petra Gandaloviče a šéfredaktora Magazínu Koktejl Josefa Formánka, který předal ředitelce ZOO Ing. Jeřábkové výtěžek z prodeje knihy *Létají jaguár*. Oddělení podílelo i na zabezpečení vzdělávacích a výchovných prvků ve vybavení pavilonu - byly instalovány nové panely s nejrůznějšími informacemi o slonech v blízkosti pavilonu, uvnitř byl dán návštěvníkům k

dispozici dotykový monitor, kde zájemci najdou podrobné informace nejen o slonech, ale i o celé ZOO.

V říjnu a listopadu vznikl ve spolupráci s technickým zařízením Univerzity J. E. Purkyně patnáctiminutový dokumentární film „Jane – příběh jedné operace“. Ve filmu bylo využito originálních záběrů pořízených před operací, při obou operacích a při rekonvalescenci gepardice Jane. Film opatřili odborným komentářem MUDr. Vladislav Procházka a MVDr. Václav Poživil. Komentář načetl moderátor Rádia Labe Zdeněk Lukesle, originální hudební doprovod vytvořil hudební dramaturg Českého rozhlasu Sever Ladislav Svoboda. Veřejná premiéra filmu se odehrála během benefičního Koncertu pro nejlepší kočku na světě.

Na jaře se ve spolupráci s plzeňskou ZOO uskutečnila přednáška na téma „Za orangutany na Borneo“ spojená s promítáním diapositivů, které se zúčastnilo přes 100 osob.

Začátkem května proběhla v teplické Galerii Za vraty výstava fotografií cestovatele Petra Slavíka nazvaná „Vzpomínky na Afriku“. Na vernisáži proběhla za účasti zástupců ZOO dražba vystavených fotografií, jejíž celý výtěžek byl předán ústecké zoologické zahradě na chov vzácných a ohrožených druhů zvířat.

V červnu se sedmičlenné družstvo ZOO Ústí nad Labem zúčastnilo 7. ročníku Zoologických her bez hranic, které tentokrát pořádala ZOO Praha v Horní Vysoké u Úštěka. Náš tým v improvizované sestavě neobhájil prvenství z roku 2003 a po velmi dobré první polovině Her (3. místo) se nakonec propadl na 7. místo ze 13 zúčastněných. Putovní pohár pro vítěze jsme s těžkým srdcem předali zástupcům ZOO Jihlava.



Na podzim se uskutečnil tematický zájezd do ZOO Vídeň pořádaný každoročně pro zaměstnance ústecké ZOO včetně kolegů ze ZOO Děčín a Podkrušnohorského zooparku v Chomutově.

V listopadu se dva pracovníci oddělení zúčastnili Krajské konference k ekologické výchově KAPRADÍ, kterou již počtvrté uspořádalo Středisko ekologické výchovy v Litoměřicích. Součástí jsou i praktické dílny, které jsou velice inspirativní pro práci s dětmi a

mládeží.

V listopadu se kuželkářské družstvo ZOO zúčastnilo tradičního Vyškovského koulení, pořádaného ZOO Vyškov.

6. Personální obsazení

Dipl. Ing. Zdenka JEŘÁBKOVÁ – ředitel (do 31.7.)

Jana ČERNÁ – ekonomický náměstek, od 1.8. do 31.12. pověřená řízením org.

Mgr. Tomáš KRAUS – ředitel (od 1.1.2005)

Mgr. Erich KOČNER – zahraniční obchod (od 1.1. do 31.12.), hlavní zoolog (do 31.1.)

Pavel PALIČKA – hlavní zoolog (od 1.2. do 31.7.), provozní zoolog (od 1.8. do 31.12.)

MVDr. Václav POŽIVIL – veterinární lékař, hlavní zoolog (od 1.8. do 31.12.)

Dipl. Ing. Zdenka JEŘÁBKOVÁ – odborný zoolog (od 1.8. do 31.10.)

Jiří HANZLÍK – vedoucí technického oddělení

Dipl. Ing. Věra VRABCOVÁ – vedoucí vzdělávacího a propagačního oddělení

Tomáš PETRBOK – inspektor chovu (do 31.3.)

Dipl. Ing. Jan LANDA – inspektor chovu

Dipl. Ing. Pavel KRÁL – inspektor chovu

Dipl. Ing. Dagmar NOVÁKOVÁ – výživa zvířat

Dipl. Ing. Petra PADALÍKOVÁ – asistent zoologa

František TRIEBL – vedoucí dopravy

Václav KOSTEČKA – vedoucí údržby

Hana ROHÁČKOVÁ – vedoucí zahradnictví

zoologické oddělení – 32

ekonomické oddělení – 8

technické oddělení – 14

vzdělávací a propagační oddělení – 2

CELKEM k 31.12.2004 – 68

7. Kontaktní informace

Zoologická zahrada Ústí nad Labem

Drážďanská 23

400 07 Ústí nad Labem

Czech Republic

Právní forma: Příspěvková organizace
IČO: 00081582
DIČ: CZ00081582
Tel: + 420 475 503 354, + 420 475 503 421
Fax: + 420 475 503 451
E-mail: zoo@zoousti.cz
Internet: www.zoousti.cz, www.choboti.cz
Název: Zoologická zahrada Ústí nad Labem, přísp. org.
Sídlo: Drážďanská 23, 400 07 Ústí nad Labem, Česká republika

Zřizovatel: Statutární město Ústí nad Labem
Sídlo: Velká Hradební 8, 400 01 Ústí nad Labem
IČO: 00081531
Primátor města: Mgr. Petr Gandalovič

Statutární zástupce ZOO: Ing. Zdenka Jeřábková (do 31.7.2004)
Jana Černá (pověřená řízením od 1. 8. do 31.12.2004)
Mgr. Tomáš Kraus (od 1.1.2005)



...PRO KAŽDÉHO NĚCO...

ZOOLOGICKÁ ZAHRADA ÚSTÍ NAD LABEM

příspěvková organizace

D r á ž d ě a n s k á 2 3
400 07 Ústí nad Labem
C z e c h R e p u b l i c

telefon: +420 475 503 354
fax: +420 475 503 451
http:// www.zoousti.cz
www.choboti.cz
e-mail: zoo@zoousti.cz